

**D O S S I E R   D E   P R E S S E**

# VISAGES

---

# DU RHÔNE

---

**le fleuve-roi**

**61 PHOTOGRAPHIES  
DE CAMILLE MOIRENC  
LE RHÔNE, DE LA SOURCE  
À LA MÉDITERRANÉE**

---

**DU 14-06-2023  
AU 25-09-2023**

**VIENNE  
PLACE PIERRE SEMARD  
COURS MARC-ANTOINE BRILLIER  
PLACE SIMONE VEIL**

[visagesdurhone.com](http://visagesdurhone.com)

**Vienne**  
Qualité de VILLE



# sommaire

3 à 5  
éditos

6  
exposition

8  
partenaires -  
fondateurs

10  
avant-première

14  
site internet  
outils  
pédagogiques

16  
infos pratiques



Le fleuve-roi s'expose dans le centre-ville de Vienne à l'occasion d'une exposition événement de 61 photos. On le découvre depuis le glacier suisse de ses origines jusqu'au delta de Camargue avant qu'il ne se jette dans la Méditerranée, à son kilomètre 812.

Une installation magistrale conçue comme un voyage initiatique à la découverte du Rhône et de ses multiples facettes.

---

*Une exposition binationale  
du photographe*

**CAMILLE MOIRENC**

*soutenue par CNR, la ville  
de Vienne et Vienne Condrieu  
Tourisme.*

**DU 14 JUIN AU 25 SEPTEMBRE 2023**

**VIENNE**

*Place Pierre Semard  
Cours Marc-Antoine Brillier  
Place Simone Veil*



**LAURENCE BORIE-BANCEL**

PRÉSIDENTE DU DIRECTOIRE DE CNR

## LE RHÔNE EST NOTRE ORIGINE, L'ORIGINE MÊME DE NOTRE CRÉATION

**L'**État français nous a confié sa gestion en 1934, depuis le Léman jusqu'à la Méditerranée, et la loi « Aménagement du Rhône » du 28 février 2022 a prolongé cette concession jusqu'en 2041. Nous avons reçu une triple mission : aménager le Rhône pour la production d'hydroélectricité, la navigation et l'irrigation des terres agricoles.

Ce fleuve, nous l'aimons, nous le respectons. Pour qu'il profite aux territoires qui le bordent, nous avons construit 19 centrales hydroélectriques qui produisent près d'un quart de l'hydroélectricité française, créé une voie navigable à grand gabarit qui permet un transport fluvial durable, aménagé 18 zones industrielles et portuaires entre Lyon et la mer, et construit des prises d'eau pour irriguer les terres agricoles. Nous préservons aussi la biodiversité, notamment en réhabilitant des îlots ou en équipant nos ouvrages de passes à poissons. Enfin, parce qu'un fleuve est aussi un lieu de loisirs, nous avons participé à l'aménagement de la ViaRhôna et créé des espaces pour les sports nautiques comme la joute, l'aviron ou le kayak.

Le fleuve Rhône représente un espace vivant pour la nature et l'homme et les études en cours montrent qu'il est nécessaire de préserver son équilibre qui à horizon 2050 peut connaître une baisse de son débit. Il constitue aussi un outil de développement du territoire et un axe de développement économique.

En cheminant d'images en images, vous allez découvrir tous les paysages que ce majestueux Rhône traverse, de son glacier originel dans les Alpes Valaisannes jusqu'à son embouchure en Méditerranée.

Nous sommes ravis qu'après avoir été exposées sur les grilles du Jardin du Luxembourg à Paris en 2021 et sur celles de l'hôtel du département et de la préfecture à Lyon en 2022, ces magnifiques photographies de Camille Moirenc, qui sait capter la lumière, les saisons et la vie du fleuve comme nul autre, puissent être admirées par un public viennois mais aussi international.

+ [cnr.tm.fr](https://www.cnr.tm.fr)



## **THIERRY KOVACS**

MAIRE DE VIENNE  
VICE-PRÉSIDENT DU CONSEIL RÉGIONAL  
PRÉSIDENT DE VIENNE CONDRIEU  
AGGLOMÉRATION

# LE RHÔNE EST L'ÂME VIVANTE DE VIENNE, SOURCE DE SON HISTOIRE ET DE SON AVENIR.

**L'**exposition photo « Visages du Rhône » met en lumière la beauté et l'importance de notre fleuve.

Du 14 juin au 25 septembre 2023, le Rhône se dévoile à travers les 61 photographies de Camille Moirenc, du Jardin de Ville à la Gare en passant par le Cours Brillier et la Place Simone Veil.

Cette exposition est une véritable plongée dans l'histoire, les paysages et les activités qui gravitent autour de ce fleuve qui a façonné l'identité des territoires traversés, du Canton du Valais en Suisse où il trouve sa source, jusqu'à son embouchure dans la Méditerranée.

Sans le Rhône, Vienne ne serait pas ce qu'elle est aujourd'hui. Des Allobroges aux Romains bâtissant Vienna, la riche cité marchande, en passant par l'essor de l'industrie textile, les vestiges de notre histoire ornent encore ses rives.

Aujourd'hui, le Rhône perpétue son lien fort avec notre ville, façonnant son identité, sa géographie au profit de l'excellence à l'image de nos vignobles de la Côte Rôtie, de Condrieu et depuis peu sur la rive gauche à Vienne.

Cette excellence est reconnue à l'international et contribue activement au rayonnement de notre territoire. Cette histoire ne pourra perdurer que si nous mettons tout en œuvre pour préserver et valoriser notre fleuve.

Le changement climatique constitue un défi majeur pour la préservation de ce joyau naturel. Le Rhône abrite une multitude d'espèces animales et végétales, certaines étant menacées. Il est de notre devoir de protéger cet écosystème fragile, en limitant les pollutions et en favorisant la restauration des habitats naturels.

Le Rhône est notre fierté et notre ressource précieuse. Nous avons la responsabilité de le transmettre aux générations futures dans toute sa splendeur, pour que Vienne continue d'écrire son histoire.

En visitant cette exposition, nous contribuons à devenir les gardiens de ce patrimoine vivant et à œuvrer à la préservation de notre fleuve-roi.

**+ [vienne.fr](http://vienne.fr)**



**CAMILLE MOIRENC**  
PHOTOGRAPHE

## « ALLER À LA RENCONTRE DE L'UNIQUE. »

**J**e suis né dans les Bouches-du-Rhône et j'ai commencé à percevoir la Provence au travers d'un viseur dès l'âge de 8 ans. Mon champ de vision s'est ensuite élargi à mon pays, au monde. 45 ans... ça en fait des kilomètres de chemins parcourus, de prise de vue, de sélections d'images, de rencontres inédites, de regards nouveaux, d'innovations technologiques... J'ai là, cultivé une manière de découvrir, de voyager, de rencontrer, une manière de percevoir le beau, de laisser un témoignage du temps qui passe, de l'homme dans son environnement... d'aller à la rencontre du rare, de l'unique, des moments, des lumières, des scènes de vie. Et puis mon rôle d'observateur ne m'a plus suffi. J'ai eu besoin de m'impliquer dans ma curiosité. Participer à préserver, à ma façon, la beauté sans être

passéiste, à cultiver le respect de ce qui est, de l'environnement, son évolution. J'ai aiguisé mon regard sur l'eau, l'industrie, le patrimoine, les saisons, les traditions, le monde... Un regard éclairé qui a grandement contribué à nourrir mon travail sur le Rhône.

Aujourd'hui, je partage avec vous 15 années de dialogue avec ce fleuve surprenant de richesse. Des clichés inspirés par ses formes et ses lumières, par ses états d'âme, ses mille et une humeurs qui dessinent ses mille et un visages. J'ai vécu le Rhône sous toutes ses formes, ses saisons, je l'ai pratiqué en vélo, en canoë, en péniche, dans les airs, du Glacier jusqu'à la Méditerranée il m'a conté son histoire, ses fiertés, ses challenges, ses doutes, quelquefois au travers de ceux qui le côtoient... On s'est livré l'un à l'autre, toujours dans une confiance mutuelle.

L'image peut créer une émotion, mais elle peut aussi déclencher une forme de respect par rapport à son sujet. Le Rhône et ce qu'il représente, sa ressource en eau, m'ont motivé à devenir un artiste photographe engagé.

J'ai choisi de vous présenter la descente du Rhône dans son intégralité, de sa source à la Méditerranée, pour vous faire découvrir plus globalement ses forces et ses faiblesses au fil de sa descente. Cela permet d'en saisir son importance et les potentiels dangers qui le menacent. À nous tous de savoir le préserver, le protéger. Laissez-vous porter, à votre rythme. Je vous souhaite une belle aventure sur le fil du fleuve-roi.

➤ [visagesdurhone.com](http://visagesdurhone.com)  
[camille-moirenc.com](http://camille-moirenc.com)

---

**DATES CLÉS** Camille Moirenc, artiste photographe, est né en 1966 à Aix-en-Provence. Très attaché à sa région, il parcourt depuis 30 ans sa Provence et pose un regard sur des sujets touchant l'environnement et l'eau notamment. **2001** 1<sup>er</sup> livre Marseille vue du ciel (Jeanne Laffitte). **2003** Série de 6 livres sur le littoral français (Larivière). **2006** Première collaboration avec la Compagnie Nationale du Rhône (CNR). **2010** Livre Marseille, la ville bleue (Jeanne Laffitte). **2011** Ouverture de La Gallery à Aix-en-Provence. **2012** Exposition « L'Eau à Marseille », Forum Mondial de l'eau. **2013** Exposition itinérante « L'Eau en Provence » avec le Canal de Provence. **2015** Livre Dracénie, Terres de Provence (Edisud). **2016** 10 ans de collaboration avec la Compagnie Nationale du Rhône (CNR). **2018** Exposition « 438, Notre Littoral » avec le Département des Bouches-du-Rhône devant le Mucem qui accueille 80 000 visiteurs. **2018** Sortie du livre « 438, Notre Littoral » (Equinoxe), sortie du livre « Rhône, un fleuve » (Actes Sud). **2019** Exposition « Le Rhône » Rencontres de la Photo en Arles. **2021** Exposition « Visages du Rhône » Grilles du Jardin du Luxembourg à Paris. **2022** Exposition « Visages du Rhône » sur les grilles de l'Hôtel du Département et de la Préfecture du Rhône et aux Jardins de la Tour et allées du Rhône à Port-Saint-Louis-du-Rhône.

---

# exposition

**L'exposition « Visages du Rhône, le fleuve-roi » se conçoit comme une invitation à un voyage source de réflexion. À travers celui-ci, le visiteur pourra appréhender ce fleuve binational (suisse et français) sous toutes ses facettes en 61 photographies : son histoire, ses paysages, ses territoires, son imaginaire, son aménagement hydroélectrique et fluvial, sa contribution aux activités économiques et de loisirs. La ressource en eau qu'il représente pour le monde agricole, et le travail de l'homme pour préserver sa biodiversité. L'exposition aborde ainsi la place des fleuves dans notre société, témoigne et met en perspective le changement climatique qui les affecte.**

Le parcours est organisé en suivant le cours du fleuve : depuis sa source au Glacier du Rhône, en Suisse, à une altitude de 2 250 m, au delta de Camargue où il se jette dans la Méditerranée, au kilomètre 812. 20 photographies mettent en valeur le Rhône en Suisse, 41 sont dédiées à son cours français. Chaque cliché mesurant 1,20 m par 1,60 m est accompagné d'une légende, mais aussi par un point kilométrique pour renforcer la sensation de parcours du fleuve. Les textes permettent de dépasser la simple beauté des images pour en avoir une lecture plus poétique et plus pédagogique.



*« Nous présentons le Rhône dans son cheminement géographique réel, sans rien cacher de ses réalités, comme la pollution dont il fait l'objet. »*

**CAMILLE MOIRENC**



## LA DESCENTE DU RHÔNE

D'abord torrent puis cours d'eau de montagne aux eaux de jade dans sa partie helvétique, le Rhône traverse le lac Léman et invite l'Arve après Genève, sillonne dans des gorges, entre les reliefs du Jura et des Alpes, franchit le flanc oriental du Jura par la cluse de Bellegarde et l'imposant barrage de Génissiat, puis gagne les plaines. Après le canal de Savières, coulant entre massif du Bugey et plateau calcaire, il est rejoint par la rivière d'Ain. À Lyon, il bifurque vers le sud avant d'accueillir la Saône, son principal affluent, son prolongement vers l'Europe septentrionale, à tel point que l'on parle d'axe Rhône-Saône.

Il s'écoule alors en direction de la Méditerranée, recevant l'Isère, la Drôme puis la Durance en rive gauche, l'Ardèche, la Cèze et le Gardon en rive droite. Il franchit une série de défilés dans le Massif central, s'étire au pied de coteaux. Après Donzère et ses falaises calcaires, il gagne la Provence via une large plaine pour finir sa course dans la Méditerranée, après s'être divisé en deux bras à Arles, le Petit et le Grand Rhône formant un delta.



## AU FIL DES PHOTOS, LA TRAVERSÉE D'UNE GRANDE VARIÉTÉ DE PAYSAGES



Il explore d'abord les torrents alpins puis les lônes, ces bras d'eaux secondaires connectés au Rhône lors de crues, il découvre la foisonnante biodiversité, faune et flore, qui vit dans son eau ou sur ses berges. Il pose son regard sur de grandes villes comme Sion, Lausanne, Genève, Lyon, Avignon, Arles. Il s'étonne devant la plus intrigante des légendes rhodaniennes, celle de la Tarasque, sorte de crocodile qui dévorait hommes et bateaux, labellisée par l'Unesco au titre du patrimoine immatériel de l'humanité et fêtée à Tarascon le dernier week-end de juin.

Il découvre aussi les aménagements faits par l'Homme pour diminuer les effets néfastes des crues et ceux construits dès les années 40 pour produire de l'électricité renouvelable. Il apprend, enfin, que l'eau du fleuve irrigue la vallée du Rhône, productrice de légumes, de fruits et de riz en Camargue, et que le Rhône compte aujourd'hui une voie navigable à grand gabarit de 330 km entre Lyon et la Méditerranée sillonnée de bateaux de commerces chargés de conteneurs ou de passagers en croisière. Il termine par des envies de loisirs sur le fleuve : la pêche, le vélo avec la ViaRhôna, la pratique du canoë-kayak, de l'aviron, du rafting, de la voile sur le Léman ou encore de la joute nautique, sport ancestral apparu au Moyen-âge.

## partenaires fondateurs



INITIATIVES POUR L'AVENIR  
DES GRANDS FLEUVES  
INITIATIVES FOR THE FUTURE  
OF GREAT RIVERS

*ACTES SUD*

La longue histoire entre CNR (Compagnie Nationale du Rhône) et le Rhône débute en 1934, date à laquelle l'État français lui confie la concession du fleuve avec trois missions solidaires : l'aménager pour produire de l'hydroélectricité, développer la navigation et irriguer les terres agricoles. Pour répondre à ces enjeux, CNR a construit 19 centrales hydroélectriques, aménagé une voie navigable à grand gabarit entre Lyon et la Méditerranée, jalonnée de 18 plateformes industrielles et portuaires, et édifié 32 stations de pompage pour l'irrigation. CNR est aujourd'hui le premier producteur français d'électricité 100 % renouvelable (eau, vent, soleil). Pour CNR, le Rhône représente davantage qu'une matière première pour une utilisation industrielle : c'est un lieu de vie, de culture, de loisirs pour les riverains. Pour concilier tous ces usages, CNR a aménagé des ports de plaisance et des bases de loisirs nautiques et soutenu la création de ViaRhôna, la véloroute qui relie le Léman à la Méditerranée. Le Rhône est aussi et avant tout un élément naturel, source d'une magnifique biodiversité, qu'il faut respecter et préserver, et ce d'autant plus que le réchauffement climatique raréfie la ressource en eau. Ainsi, CNR a restauré écologiquement 77 îlots, bras secondaires du Rhône, construit 65 ouvrages de franchissements piscicoles pour faciliter la circulation des poissons et fait bénéficier plus de 80 espèces animales d'actions de préservation de leur habitat. Pour que le Rhône, fleuve-roi, ait un avenir durable.

+ [www.cnr.tm.fr](http://www.cnr.tm.fr)

L'association « Initiatives pour l'Avenir des Grands Fleuves » (IAGF) porte la voix des fleuves pour les sauvegarder et les valoriser dans la transition vers un monde plus durable. En engageant un dialogue original, international et pluridisciplinaire, entre fleuves du monde entier, elle répond au plus près des territoires aux défis complexes liant eau, climat, biodiversité, santé et alimentation. Plateforme d'échanges de savoirs et pratiques, IAGF s'est donné comme autres missions de sensibiliser le plus grand nombre pour préserver ce bien commun qu'est l'eau douce et d'alerter les décideurs pour que les fleuves soient partie intégrante des négociations internationales et des solutions. IAGF est présidée par Erik Orsenna, économiste et membre de l'Académie française, et est soutenue par CNR, son mécène fondateur.

+ [www.initiativesfleuves.org](http://www.initiativesfleuves.org)

Créées en 1978, les éditions Actes Sud développent une politique éditoriale généraliste et engagée. Installées depuis 1983 à Arles, au bord du Rhône, les éditions Actes Sud poursuivent leur développement dans une volonté d'indépendance et un esprit de découverte et de partage, entretenant sans cesse la dynamique de la chaîne dite de conviction, qui va de l'auteur au lecteur en passant par les principaux prescripteurs, libraires, bibliothécaires, médias, partenaires culturels. Gouvernées par deux mots-clés, plaisir et nécessité, les éditions Actes Sud ont à cœur de soutenir et d'encourager la créativité de tous ceux qui participent à leur aventure éditoriale et de favoriser l'émergence et la reconnaissance de leur talent. Les tout premiers ouvrages publiés par la maison abordaient la question du territoire et de sa complexité géographique, politique, sociale et économique. Ce domaine éditorial n'a eu de cesse de se développer pour aboutir aux collections phares du domaine Arts, Nature & Société et c'est tout naturellement que les ouvrages sur le Rhône trouvent leur place au sein de notre catalogue.

+ [www.actes-sud.fr](http://www.actes-sud.fr)



# partenaires fondateurs



REPUBLIQUE  
ET CANTON  
DE GENEVE

La République et Canton de Genève est un des 26 États composant la Confédération helvétique. Sur près de 280 km<sup>2</sup>, la moitié est occupée par l'agriculture, un quart par la ville, un quart par les milieux naturels (eaux et forêts). Si les activités économiques et internationales en font un territoire attractif et renommé, son positionnement dans un écrin paysager de lacs et de montagnes, ainsi que son avancée en promontoire en direction de la France, engendre une très forte attractivité pour cette agglomération.

Dans ce contexte, les liens avec le fleuve Rhône ont toujours été prépondérants et sont appelés à le rester encore longtemps. En effet, qu'il s'agisse de faire dialoguer deux rives, de gérer la bascule entre le haut et le bas du bassin, d'accueillir les eaux de l'Arve, d'augmenter son autonomie en énergies renouvelables, le Rhône est au cœur du métabolisme genevois et de ses échanges avec les territoires voisins. Colonne vertébrale de la nature et de la biodiversité cantonale, le fleuve est tout autant notre ouverture vers la France et la Méditerranée, que le lien avec nos sources montagnardes et lacustres. Une exposition sur le Rhône est en ce sens une façon de rendre honneur au Rhône pour les prestations (écosystémiques notamment) qu'il nous délivre à tous si durablement.

+ [www.ge.ch](http://www.ge.ch)



Avec plus de 800 000 habitants, Vaud est le troisième canton le plus peuplé de Suisse et le quatrième plus grand en superficie. Son territoire présente un condensé de l'environnement suisse, situé à la convergence des Alpes, du Plateau Suisse et du Jura. Il abrite ainsi une riche variété de paysages et une large diversité de milieux naturels.

Le Rhône s'écoule sur une trentaine de kilomètres dans le Canton de Vaud, marquant la frontière avec le Canton du Valais, avant de se jeter dans le lac Léman puis d'en ressortir à Genève.

Le Léman, le plus grand lac d'Europe centrale, étend ses 72 kilomètres de long entre la Suisse et la France et offre un espace privilégié de détente et de loisirs à tous les habitants de ses rives. Il leur fournit également de nombreuses ressources naturelles.

Un vaste projet de sécurisation des rives du Rhône, mené en collaboration avec le Canton du Valais, est actuellement à l'étude. Les interventions proposées permettront au Rhône de s'écouler dans un lit élargi, lui permettant ainsi, par endroits, de retrouver une dynamique se rapprochant plus de son état d'origine. La création d'un vaste delta naturel à son embouchure dans le Léman constitue l'un des points forts des aménagements prévus.

+ [www.vd.ch](http://www.vd.ch)



CANTON DU VALAIS  
KANTON WALLIS

Le Canton du Valais est un canton alpin situé au sud de la Suisse, qui s'étend de la source du Rhône jusqu'à son embouchure dans le lac Léman. Sur son territoire se trouvent notamment le Cervin ou le plus haut barrage-poids du monde, la Grande Dixence.

Le Rhône est la colonne vertébrale du canton. Les abords du fleuve accueillent les grandes villes et d'importants sites industriels, mais aussi l'autoroute, le train et les principales lignes électriques.

Les stations touristiques, les grands barrages et les villages sont souvent situés dans les vallées transversales, en montagne et le long des affluents du Rhône.

C'est aussi un fleuve dont il s'agit de dompter les emportements.

Le dernier en date, la crue centennale d'octobre 2000, a laissé une trace dans toutes les mémoires. Une troisième correction du Rhône visant à sécuriser les quelque 100 000 habitants de la plaine et plus de 20 milliards de francs suisses de biens menacés est en cours. Il s'agit du plus grand projet de protection contre les crues de Suisse.

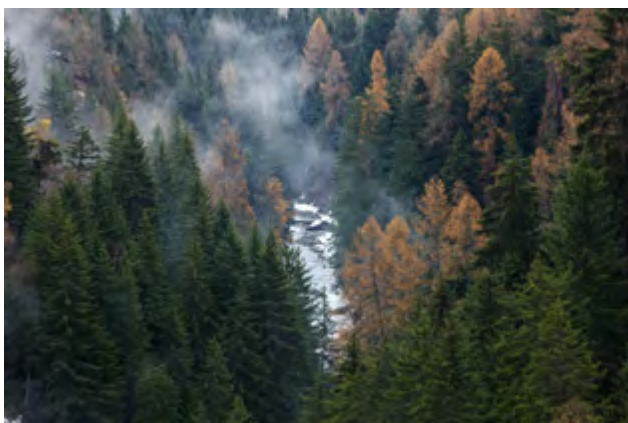
Le Canton du Valais a de multiples facettes : montagnes et plaines, glaciers et lacs, pierres et bois. Il faut le vivre et le parcourir pour apprécier toute la richesse de ses lieux.

+ [www.vs.ch](http://www.vs.ch)

# avant-première



**km 0 Canton du Valais, Col de la Furka, Glacier du Rhône.** Le Rhône naît en Valais, en Suisse, à 2 250 m d'altitude. Il puise ses premières forces au niveau de son glacier et part à l'aventure, pour un périple de 812 km, jusqu'à la Méditerranée. Depuis 1880, on mesure les variations de sa couche glacière et celle-ci recule indéniablement dit-on, d'environ 7 m par an. Et pourtant, bien que la fonte des neiges et les affluents alimentent constamment le fleuve, ce sont en fait les pluies qui, de manière générale, expliquent 90 % de son débit. Mais pour l'heure, nous vous souhaitons un beau voyage au fil de celui qu'on surnomme le fleuve-roi.



**km 29 Canton du Valais, Gorge de La Lama.** C'est sûrement à hauteur de Bellwald, que l'on peut avoir vue sur un Rhône « jeune et sauvage ». Et encore faut-il être un tantinet téméraire pour emprunter la passerelle suspendue à 92 m au-dessus du fleuve, entre les villages de Fürgangen et Mühlebach. Ici le Rhône, bien que modeste en taille, dégage déjà un caractère dominant et ne semble pas le moins du monde gêné de s'inviter dans les gorges encaissées de La Lama tout en narguant la dense sentinelle de conifères.



**km 81 Canton du Valais, Sierre.** Au niveau de la réserve naturelle du Bois de Finges, le relief en pente rocheuse rend difficile la canalisation du Rhône. Dans ce secteur naturel, le fleuve s'en donne à cœur joie, il reprend de sa force en retrouvant son aspect torrentiel. Ces eaux vives, hostiles à la navigation, sont pourtant appréciées par les amateurs de sensations fortes. Ainsi, les clubs de rafting professionnels peuvent obtenir des dérogations du gouvernement cantonal pour se mesurer à l'impétuosité du fleuve.

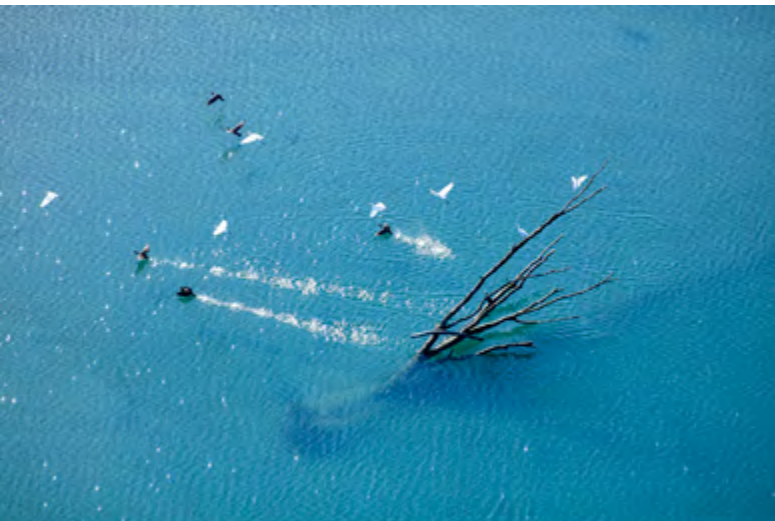
## avant-première



**km 166 Canton de Vaud, Noville.** Écritures symphoniques sur le lac... Avec quelle fougue et quelle délicatesse le Rhône des montagnes rencontre le Léman... Ses flots, chargés en sédiments, composent avec les eaux bleutées du lac, une partition enjouée d'inspiration vivaldienne assurément... Puis, ils s'y abandonnent, s'y fondent totalement. Depuis l'embouchure, une goutte d'eau prendrait jusqu'à 11 années pour traverser le lac. Actuellement, une étude est en cours pour permettre au fleuve fortement canalisé à ce niveau de redévelopper un delta naturel.



**km 239 Canton de Genève, Genève.** Parasols bigarrés, odeurs de merguez, cris de guerriers et francs rires sur fond de musique... En aval du barrage du Seujet, le Rhône estival se fait prendre d'assaut par une joyeuse flottille de bouées. Flamants roses, licornes et autres pneumatiques tapissent la surface du fleuve, autant que ses berges... Des ébats aquatiques teintés de liesse populaire et qui contrastent quelque peu avec le ballet incessant des barges de service. C'est ici, et seulement ici, à Genève, que le Rhône s'offre sans mesure à ses citoyens.



**km 270 Ain, Pougny, site de l'Étournel.** Libre comme l'air, comme le battement d'une aile... Ce sentiment de liberté invite à lâcher prise, à composer avec la nature, à coopérer avec la force de vie. Vous embrassez ici, la réserve naturelle du site de l'Étournel. Là, le Rhône, vecteur de vie, se redynamise et insuffle de l'harmonie à son écosystème. Cette grande zone humide située juste après la frontière suisse, abrite plusieurs habitats : des roselières, des îles boisées et peu accessibles, des marais, des prairies... Autant de milieux propices à toute une avifaune migratrice qui, l'automne, vient y trouver refuge.



**km 291 Ain, Génissiat.** Blotti dans les gorges, le colosse de Génissiat s'est invité dans un royaume de titans. L'imposant mur de béton, orchestré par CNR, a été baptisé « Niagara français » en 1948. Génissiat fut, à l'époque, le plus grand barrage hydroélectrique d'Europe et le deuxième construit sur le Rhône. L'électricité produite a participé à alimenter Paris, Lyon et la ligne de chemin de fer entre les deux cités. Un ouvrage d'après-guerre monumental qui remet au goût du jour l'excellence du génie civil français et qui se visite aujourd'hui.

## avant-première



**km 472 Rhône, Saint-Romain-en-Gal.** Voici 2000 ans d'Histoire qui se reflètent aux dernières lueurs du jour. Ici, les Romains ont bâti une des plus riches cités de leur empire. Le musée et les sites archéologiques gallo-romains de Saint-Romain-en-Gal, qui s'étend sur près de 7 hectares, protègent précieusement ce remarquable héritage. Ce « Musée de France » dont la gestion est assurée par le Département du Rhône rappelle à quel point le fleuve a toujours été un axe majeur pour le transit des marchandises. Il maintient également le lien entre le fleuve et sa cité.



**km 480 Rhône, Ampuis.** L'hiver est là sur le plus septentrional des crus de la vallée du Rhône. Sur la rive droite du fleuve, l'appellation Côte-Rôtie - l'un des plus vieux vignobles de France - prend son temps avant que la syrah, cépage roi, ne retrouve la bienveillance du printemps. Le paysage se met au repos et s'endort, juste bercé par le murmure du Rhône.



**km 579 Ardèche, Baix, Rivière Le Peyre, affluent du Rhône.** La vallée du Rhône est une corne d'abondance. La force et l'énergie du fleuve, combinées à celles des terres qu'il traverse, donnent naissance à une arborescence de vies et de divers terroirs. Et sous la main de l'homme, ce croissant rhodanien se transforme en véritables greniers regorgeant de vins d'excellence, de potagers et de vergers gourmands. Le Rhône français permet d'irriguer près de 200 000 ha de terres, soit 15 000 exploitations agricoles. Mais les changements climatiques, avec leurs périodes de sévères sécheresses, posent la question d'une consommation d'eau toujours croissante.



**km 597 Ardèche, Rochemaure, le vieux Rhône.** Bien que fortement anthropisé, le Rhône brille par son extraordinaire capacité de résilience. Il lui suffit de peu pour rebondir et recréer des espaces naturels en bonne santé. Sur le Vieux-Rhône, la vie se fait, se défait, se meut au gré des flots, tout cela dans une dynamique naturelle... Un jeu d'interface avec la terre, où ici, entre hauts fonds et courants, ces pointillés de touffes d'herbes, remaniés par les crues du Rhône, s'offrent comme des milieux pionniers et des zones nourricières à tout un microécosystème.

## avant-première



**km 683 Vaucluse, Avignon.** Quelquefois, elle gronde, hurle soudain et se déchaîne, à grand fracas, prenant tout sur son passage, dans une violence inouïe. D'autres fois, elle prend par surprise, en se répandant insidieusement. Sans honte et sans retenue, elle vient goûter aux terres, en les submergeant. Pour sûr, la Tarasque fait des siennes. Dans le sud-est de la France, en Provence, ce dragon légendaire est associé aux humeurs crues du Rhône. Torrentiels ou lents, les débordements du fleuve, pendant qu'ils le revitalisent, remettent sûrement à sa place l'humain qui les redoute.



**km 755 Bouches-du-Rhône, Saintes-Maries-de-la-Mer.**  
*« Je suis le seul à pêcher sur le petit Rhône. Cela fait 32 ans que je courtise le fleuve et je ne m'en lasse pas. Cet après-midi, j'ai été accompagné par un vol de grues et de flamants roses. En mer, on ne voit pas ça. Quelquefois ce sont des sangliers qui se jettent à l'eau pour traverser le fleuve ou des chevaux et des taureaux qui viennent brouter les algues. Le poisson est au rendez-vous aussi, bien que le réchauffement climatique et les eaux plus chaudes poussent le loup vers l'Espagne et attirent, par contre, le tassergal. » Philippe Rosellini, pêcheur.*



**km 807 Bouches-du-Rhône, Arles, Salin de Giraud.** La vie en rose, à l'embouchure du Rhône... Qualifié de porte de l'enfer, par le poète grec Hésiode, le delta du Rhône a vite repris ses lettres de noblesse en s'affirmant comme un site unique abritant une remarquable biodiversité : une terre, un paysage qui ont pris l'identité de la Camargue. C'est une contrée de migrations pour les oiseaux qui y trouvent là de parfaites résidences secondaires. C'est une terre d'élevages de taureaux et de chevaux. Tous en ont fait leur domaine de prédilection. C'est enfin un berceau de traditions fortes.



**km 812 Bouches-du-Rhône, Arles.** Nous y voilà ! 812 km de parcours, parsemés de rencontres, de partages, de challenges. Le jeune Rhône, alimenté par ses affluents en cours de route, a grandi, pris en puissance, avant de terminer sa course dans son delta. Comme tout cours d'eau, le fleuve, pourvoyeur de force de vie, se demande bien pourquoi les Humains, avides de ses faveurs, en veulent de plus en plus à son eau pour compenser les sécheresses liées aux changements climatiques. Ils le prennent pour un éboueur collectant toutes les folies issues des conséquences non maîtrisées de leur développement. On dit que 80 % de la pollution des océans vient des fleuves. En prenant soin d'eux, on prend soin des terres, des mers et océans et, par extension, du sacré de toute forme de vie.

# VISAGESDURHONE.COM

Pour prolonger l'exposition ou la découvrir à distance, l'exposition s'accompagne du site [visagesdurhone.com](http://visagesdurhone.com). Surprenant et adapté, il invite à s'immerger dans le fleuve et son environnement au travers des photos de Camille Moirenc, de thématiques complémentaires et d'un espace pédagogique.

**D**ans le prolongement de l'exposition, CNR invite à une expérience inédite. Embarquez pour un voyage immersif en parcourant le site [visagesdurhone.com](http://visagesdurhone.com). Dès la page d'accueil, le fleuve se découvre et les 84 instantanés du photographe Camille Moirenc se dévoilent. Chaque photo est accompagnée d'une légende, d'une localisation et d'un point kilométrique. À noter que la couleur du fond de carte se réchauffe au fil du voyage, du bleu au départ du glacier du Rhône jusqu'au rouge du delta du Rhône.

Les 84 clichés peuvent aussi s'apprécier sans artifice, sous forme de galerie. Pour aller plus loin, un espace dédié au fleuve aborde trois thématiques : le Rhône, espace naturel vivant, ses multiples usages et ses loisirs. Des photos inédites de Camille Moirenc illustrent ces contenus riches d'informations complémentaires. Parents et enseignants accéderont à des outils pour approfondir le sujet dans l'espace pédagogique (lire ci-dessous). Après un passage par la rubrique *Presse* pour les journalistes, l'espace

*Partenaires* présente les trois cantons suisses - Vaud, Genève et Valais -, l'association Initiatives pour l'avenir des grands fleuves (IAGF), l'éditeur Actes Sud et, bien sûr, CNR. Enfin, le livre d'or permet à chacun de laisser un commentaire sur l'exposition. Le site [www.visagesdurhone.com](http://www.visagesdurhone.com) offre donc une alternative riche en expériences à ceux qui ne peuvent pas se déplacer ou souhaitent en apprendre davantage sur le fleuve.

## outils pédagogiques

# INCOLLABLE SUR LE RHÔNE !

Deux types de supports pédagogiques, téléchargeables depuis le site [visagesdurhone.com](http://visagesdurhone.com) sont proposés aux parents, enseignants et curieux.

**L**e premier d'entre eux est un livret pour les 8-12 ans. Au fil de ses 24 pages, des mots croisés, des textes à trous, des vrai-faux et autres frises historiques à compléter permettent d'apprendre en s'amusant. Ces différents jeux traitent de l'histoire du fleuve, de l'énergie au quotidien, des déplacements, de la biodiversité, des paysages, du cycle de l'eau... Le livret comprend aussi une carte du Rhône pour bien le localiser et une rubrique

baptisée « L'homme et les espaces ». Cette dernière présente les différents aménagements réalisés sur le fleuve pour les loisirs. À destination des enseignants désireux de mettre en place une animation autour du Rhône, quatre fiches pédagogiques sont aussi à télécharger ; les parents peuvent également en prendre connaissance pour prolonger l'exposition avec leurs enfants. Au programme : habiter et vivre au bord

du fleuve ; se déplacer et consommer le fleuve ; la nature et le fleuve ; regard artistique sur le Rhône. Le contenu de chacune de ces fiches est adapté au programme scolaire, leur rédacteur ayant travaillé en lien avec des professeurs. Dans le thème *Regard artistique sur le Rhône*, Camille Moirenc donne des conseils pour réussir ses prises de vue !

# bibliographie



## LIVRE RHÔNE, UN FLEUVE

Textes de Veronique Puech,  
photographies de Camille Moirenc,  
Préface de Erik Orsenna  
ACTES SUD/CNR  
Mars 2019.  
21 x 24 cm, 336 pages, 35 €.

Depuis son glacier alpestre suisse jusqu'au delta de Camargue, le Rhône embarque le lecteur dans une croisière de plus de 800 kilomètres, où il se fait peu à peu marinier. De chapitre en chapitre, comme autant de haltes sur ses rives, le fleuve livre ses secrets et révèle sa puissance, raconte aussi sa fragilité face au changement climatique. L'ouvrage est une invitation à découvrir combien le Rhône a toujours été intrinsèquement lié

à la vie des gens qui le côtoient et combien il conditionne leur développement à ses côtés, comme s'il était la colonne vertébrale de leur organisation. Le fleuve se décline ici en une soixantaine de mots-clés couvrant toutes sortes de thèmes (art, histoire, nature, économie, aménagement, énergie, faune, flore...) accompagnés de photographies aussi majestueuses qu'insolites.

## EXPOSITION

Caves du Méjan,  
librairie Actes Sud  
Rencontres de la photographie,  
Arles, 1<sup>er</sup> juillet - 22 septembre 2019

## CAMILLE MOIRENC, RHÔNE

Pour accompagner la sortie de son livre *Rhône*, une exposition des photographies de Camille Moirenc a été présentée pendant les Rencontres de la photographie 2019, racontant la vie du fleuve au travers de ses multiples couleurs.

# infos pratiques

*Une exposition du  
photographe*

**CAMILLE MOIRENC**

*soutenue par CNR,  
la ville de Vienne,  
et Vienne Condrieu  
Tourisme.*

**DU 14 JUIN AU  
25 SEPTEMBRE 2023**

**VIENNE**

*Place Pierre Semard  
Cours Marc-Antoine Brillier  
Place Simone Veil*

—  
**L'EXPOSITION VISAGES DU RHÔNE  
A ÉTÉ RÉALISÉE PAR :**

Commissaire d'expo : Bernard Muntaner

Texte : Sandrine Moirenc

Identité visuelle : Graphistar

Impression : Alris

## **CONTACTS PRESSE**

Camille Moirenc, artiste-photographe

La Gallery - Aix en Provence

camille@camille-moirenc.com

+33 9 51 71 47 56 / +33 6 09 08 25 58

Romain Jacquet, CNR

r.jacquet@cnr.tm.fr

+33 6 74 79 10 00

**RÉDACTION :** Nancy Furer (nf2), Sandrine Moirenc (extraits des textes de l'exposition pages 12 à 15).

**PHOTOS :** Camille Moirenc, Matisse Moirenc. **RÉALISATION :** MAGAZINE&FILS.