

Ouvrir la voie, tracer l'avenir



RAPPORT  
INTÉGRÉ  
2026





PDF numérique  
interactif

#### ENTRETIENS CROISÉS

Entretiens avec...

— Laurence Borie-Bancel

Présidente du Directoire

p. 3

— Emmanuel Legrand

Président du Conseil de Surveillance

p. 4

#### PRÉSENTATION CNR

— Chiffres clés 2025

p. 5

— Cartes des aménagements

p. 6

— CNR en bref

p. 7

— De multiples parties  
prenantes en synergie

p. 8

— Sécurité & sûreté  
Notre premier engagement

p. 9

#### ACTIONS 2025

— Producteur engagé  
pour la décarbonation

p. 10

— aux côtés des territoires

p. 13

— pour relever les défis climatiques  
et environnementaux

p. 15

— et investir pour les générations  
futures

p. 17



# Entretien avec

**Laurence Borie-Bancel**  
Présidente du Directoire

**Comment mettez-vous en perspective les récentes propositions de loi visant à relancer les investissements dans le secteur hydroélectrique et la publication de la troisième Programmation pluriannuelle de l'énergie au regard de l'année 2025 ?**

2025 a été caractérisée par une instabilité institutionnelle et politique qui a touché tous les acteurs économiques. Une instabilité renforcée par la volatilité du marché de l'électricité, qui a nécessité d'autant plus d'agilité.

Mais je préfère m'attacher aux signaux positifs. Et il y en a eu aussi de nombreux.

Après les missions parlementaires conduites en 2025, l'Assemblée nationale a adopté en première lecture la proposition de loi « visant à relancer les investissements dans le secteur hydroélectrique pour contribuer à la transition énergétique ».

Elle prévoit notamment un basculement du régime concessif vers un régime d'autorisation *sui generis*, tout en maintenant les opérateurs en place ainsi que la propriété des ouvrages à l'État et en prévoyant un mécanisme propre à satisfaire les demandes de la Commission européenne. L'article 14 précise que la concession du Rhône n'est pas concernée par cette loi en raison de sa singularité et de ses missions spécifiques, qui nécessitent un texte législatif dédié à notre modèle.

La PPE 3, très attendue depuis trois ans par l'ensemble des acteurs de la filière ENR, est parue aussi en février 2026. Au regard des objectifs définis par le décret, CNR réaffirme son rôle-clé dans l'hydroélectricité, énergie renouvelable majeure du mix électrique national, et sa volonté de poursuivre le développement des énergies éoliennes et solaires aux côtés de ses filiales, Vensolair et Solarhona. Toutefois, pour atteindre ces objectifs, il est indispensable que nous disposions d'un cadre réglementaire et fiscal stable, ainsi que d'un accompagnement de l'État incitatif à la hauteur

\_\_\_\_\_ **La publication de la Programmation pluriannuelle de l'énergie était indispensable pour donner un cadre clair et de la visibilité à toute une filière industrielle et énergétique. La PPE nous engage à nous mobiliser pleinement et à agir à notre échelle, pour contribuer activement à la réussite des objectifs de la France.** \_\_\_\_\_

des enjeux pour la souveraineté énergétique de la France et sa décarbonation.

**Comment l'entreprise répond-elle à cette période instable ?**

En s'adaptant, tout en demeurant productive et gardant le cap de ses ambitions.

CNR a été aux rendez-vous de ses engagements industriels tant pour la fiabilisation et le développement du transport fluvial que pour la modernisation des actifs hydroélectriques et l'optimisation de la production.

Elle investit dans la modernisation de ses actifs hydroélectriques tout en poursuivant le programme de travaux supplémentaires associés à la prolongation de la concession. En 2025, après des études préalables, des chantiers ont démarré comme

le doublement des portes aval des écluses de Châteauneuf-du-Rhône et de Bollène ainsi que le programme des 6 petites centrales hydroélectriques (PCH) et passes à poissons associées. De plus, grâce à un travail de dialogue remarquable mené avec l'État et les parties prenantes de la vallée du Rhône, le redéploiement de l'investissement initialement dédié au projet Rhônergia a été décidé fin décembre 2025. Il comprend un programme d'études qui débouchera d'ici 18 mois sur la validation d'un programme de travaux d'augmentation du productible de l'ouvrage de Génissiat et de solutions de stockage ainsi que sur la mise en œuvre de cadres d'intervention supplémentaires (transport fluvial, hydraulique agricole, territoires) dans les Plans 5Rhône.

En 2025, les opérations de maintenance sur nos actifs industriels ont été poursuivies de manière à garantir une disponibilité maximale de l'ensemble de notre parc de production hydroélectrique. C'est un aspect peu visible de l'extérieur et qui est, pourtant, au cœur de nos missions.

CNR a également poursuivi son action pour l'attractivité des ports, leur modernisation et la dynamisation des trafics de fret sur le Rhône comme en témoignent les augmentations entre 2024 et 2025 de 8,95% du nombre de tonnes et de 6,78% du nombre de conteneurs EVP transportés sur le Rhône.

Quant à nos filiales, Solarhona a lancé, en 2025, la construction de 50 chantiers photovoltaïques et réalisé plusieurs mises en service. Et Vensolair a produit l'équivalent de la consommation électrique d'un peu plus de 770 000 Français.

**Comment l'ancrage territorial, principe socle de CNR, s'est-il incarné en 2025 ?**

2025 a été l'occasion d'un bilan à mi-parcours du premier Plan 5Rhône, notre programme de missions d'intérêt général. Son impact est déjà visible. Entre 2022 et 2024, 94 M€ ont été investis

pour 485 projets, et d'ici février 2027 (terme du premier Plan 5Rhône), ce sont 185 M€ qui auront été redistribués au profit de projets créant de la valeur pour l'ensemble des acteurs de la vallée. 2026 sera l'année de préparation du deuxième plan (2027-2032). Le dialogue territorial est d'ores et déjà enclenché pour travailler ensemble à la résilience de nos régions face au changement climatique et à leur développement économique. De plus, l'étude socio économique réalisée en 2025 a montré que 96 % de nos marchés sont adressés aux entreprises locales, une évidence et un engagement fort pour CNR.

**Un fait marquant de 2025 ?**

Il y en a eu beaucoup ! Mais j'aime à rappeler la gestion raisonnée et la préservation de la ressource en eau et des milieux, véritables terrains d'innovation en matière de concertation avec les parties prenantes comme en témoigne le lancement du grand chantier de restauration écologique du Rhône de Pierre-Bénite suivie de celui de Saint-Vallier. Et la structuration de notre stratégie ressource en eau avec le projet de centre de supervision de la ressource en eau qui, chaque jour, progresse vers une préfiguration en 2026 et la reconnaissance de notre rôle de référent de la ressource en eau du fleuve avec notre entrée au Comité national de l'eau.

**En conclusion que signifie pour CNR « Ouvrir la voie, tracer l'avenir » ?**

Cette nouvelle signature, dévoilée début 2026, incarne l'engagement de CNR et de ses salariés et sa capacité en tant qu'industriel robuste et performant, à porter haut et loin la transition énergétique et écologique nécessaire pour les générations futures et à pérenniser notre modèle intégré singulier au travers de nos trois missions indissociables et solidaires ●



# Entretien avec

**Emmanuel Legrand**  
Président du Conseil de Surveillance



\_\_\_\_\_ Au regard des évolutions législatives en cours, la réflexion sur l'avenir de CNR après 2041 est à mener en restant confiant. Nationalisation des moyens de production en 1946, évolution de l'actionnariat au début des années 2000, prolongation de la concession en 2022... L'histoire de CNR montre que l'entreprise a toujours su s'adapter avec agilité, aux phases de transformation. \_\_\_\_\_

## Quelles observations tirez-vous de 2025 ?

D'abord les chiffres : ceux de 2025 restent très bons. Malgré un léger retrait par rapport à 2024, chiffre d'affaires et résultat net demeurent solides. Mais l'essentiel tient au travail des équipes, à tous les niveaux. Les efforts de maintenance ont été considérables pour rénover les actifs le nécessitant, afin de garantir un outil performant pour produire de l'électricité et assurer la navigation. Ensuite, le redéploiement des sommes, suite à l'arrêt du projet de Rhônergia a exigé beaucoup d'efforts pour définir les projets alternatifs et convaincre l'État qu'ils faisaient sens pour les territoires.

Du côté des filiales, Vensolair et Solarhona sont restées mobilisées malgré un climat réglementaire incertain pour l'éolien et le photovoltaïque. Enfin CNR, avec ses partenaires, a continué à renforcer la dynamique pour le transport fluvial, devenu un enjeu politique, avec la volonté de développer l'axe MeRS. L'attribution de plusieurs sous-concessions dans les ports en est un exemple.

## Le modèle spécifique de la concession du Rhône reste-t-il pertinent ?

Tout à fait. La gestion intégrée des trois missions solidaires et indissociables – électricité, navigation, irrigation – avec un fort ancrage territorial demeure au cœur du modèle de la concession du Rhône. Depuis les années 1930, les revenus hydroélectriques financent les autres missions. L'intégration

aux territoires s'est renforcée via l'actionnariat et 183 collectivités locales, mais aussi au travers des Plans 5Rhône. La loi garantit le modèle de CNR jusqu'en 2041, même si les évolutions récentes imposent d'engager une réflexion sur la trajectoire de long terme.

## La nécessité d'optimiser la gestion des prélèvements du fleuve a motivé la préfiguration par CNR d'un centre de supervision de la ressource en eau. Qu'en pensez-vous ?

J'ai toujours soutenu cette nécessité pour CNR de mieux comprendre la dynamique hydrique de l'ensemble du bassin. En 2023, j'avais convoqué un séminaire stratégique du Conseil de Surveillance

à ce sujet. Il s'était tenu à Annecy, un jour de crue de l'Arve, moment symbolique puisque c'était la première fois que le département de la Haute-Savoie était en vigilance rouge pour inondation ! L'eau est la matière première de CNR et une entreprise doit maîtriser l'amont de sa chaîne de valeur, donc en l'occurrence la ressource en eau. Les scénarios de long terme laissent entrevoir des tensions à venir sur cette ressource, notamment en période de sécheresse, avec des enjeux d'irrigation de plus en plus prégnants. Il faut anticiper et l'appréhender sereinement en dialoguant avec les parties prenantes. Pour cela, il est nécessaire d'avoir une vision intégrée voire exhaustive de la ressource en eau sur le bassin hydrique. L'ambition de ce centre est de proposer la vision la plus complète possible, à CNR et à l'ensemble de ses partenaires, sur l'état du fleuve Rhône en termes de volumétrie, et aussi sur les évolutions à court et long terme. Nous devons tenter de mesurer les conséquences du changement climatique afin d'anticiper les risques de tensions liés au prélèvement d'eau, les impacts sur la navigabilité du fleuve à horizon 20 ou 30 ans. La préfiguration d'un tel centre vient conforter deux des marqueurs de l'ADN de CNR : le dialogue territorial et l'innovation.

## Comment envisagez-vous 2026 ?

Il y a plusieurs niveaux de réponse. Le marché de l'énergie est international, c'est-à-dire que le prix de l'électricité reste influencé par celui du gaz et du pétrole. Donc ce qui se passe au Venezuela, en

Russie ou dans le Golfe peut avoir des conséquences plus ou moins directes sur le chiffre d'affaires de CNR. Je crois que sur ce point, nous allons demeurer dans une période d'incertitude, pour ne pas dire d'instabilité. Ensuite, il faut regarder la situation en France. Parmi les éléments rassurants : un parc de production nucléaire plus prévisible qu'il ne l'était il y a quelques années, qui permet de mieux anticiper la production et donc l'évolution du prix sur le marché. La publication de la PPE, quoi que l'on en pense, donne aussi de la visibilité, ce qui est positif en soi. Et la proposition de projet de loi sur la réforme de l'hydroélectricité peut ouvrir des perspectives d'investissement. 2026 sera, selon moi, une année de transition.

Je demeure très confiant car CNR est une entreprise singulière composée d'hommes et de femmes extrêmement compétents et engagés, un acteur important de la production hydroélectrique, qui est une composante clef du mix énergétique français. Forte de ses 90 ans, elle conserve son esprit pionnier qui se traduit par une capacité d'innovation sans cesse renouvelée ●

# Chiffres clés 2025

## ÉNERGIES

### PRODUCTION D'ÉLECTRICITÉ

**15 TWh**  
dont  
**13,2 TWh** ouvrages du Rhône  
**1,5 TWh** éolien  
**0,2 TWh** solaire  
**0,1 TWh** petite hydraulique

### PUISSANCE INSTALLÉE

**4189 MW**  
dont  
**3103 MW** hydraulique  
**854 MW** éolien  
**232 MWc** solaire

### ACTIFS

**45** centrales hydroélectriques  
**69** parcs éoliens  
**78** parcs photovoltaïques

## INVESTISSEMENTS

### ACTIFS DE PRODUCTION

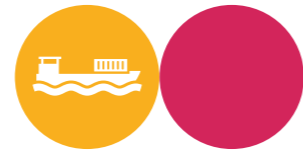
**164 M€** pour la maintenance et l'entretien des actifs  
**520** opérations de maintenance réalisées  
**297,5 M€** de perspective d'investissements sécurisés suite à la validation de l'État du redéploiement de l'intégralité des sommes Rhônergia

### TERRITOIRES

**145,3 M€** d'investissements pour l'accompagnement des territoires du 1/03/2022 au 31/12/2025  
**56,6 M€** d'investissements réalisés sur la seule année 2025  
**205** nouveaux projets accompagnés

### ENVIRONNEMENT

**14,9 M€** nets en 2025 dont  
**6,6 M€** pour la continuité piscicole  
**5,3 M€** pour la restauration écologique du Rhône  
**3 M€** pour diverses actions en faveur de la biodiversité



## FLUVIAL

**3 661 kt** de marchandises transportées : + 8,95 %  
**65 000** conteneurs EVP transportés sur le Rhône : + 6,78 %  
**35 200** bateaux de commerce sur le Rhône : + 5,12 %  
**208 000** passagers transportés sur le Rhône : + 5,74 %

## RESSOURCES HUMAINES

**1 557** salariés en CDI  
**150** alternants  
**190** collaborateurs dans les filiales

## FINANCIER

**1 675,7 M€** de CA net consolidé pour CNR et ses filiales  
**258,8 M€** de résultat net  
**630 M€** de redevance hydraulique versée à l'État

**+6,78 %**

de conteneurs EVP transportés sur le Rhône



**96 %**

d'achats en France\*

\*Moyenne 2024 CNR et filiales, sur la base des Sirets des établissements fournisseurs

**1 675,7 M€**

de CA net consolidé pour CNR et ses filiales

**56,6 M€**

d'investissements réalisés dans les territoires en 2025

**1 747**

salariés au sein de CNR et des filiales



**15 TWh**

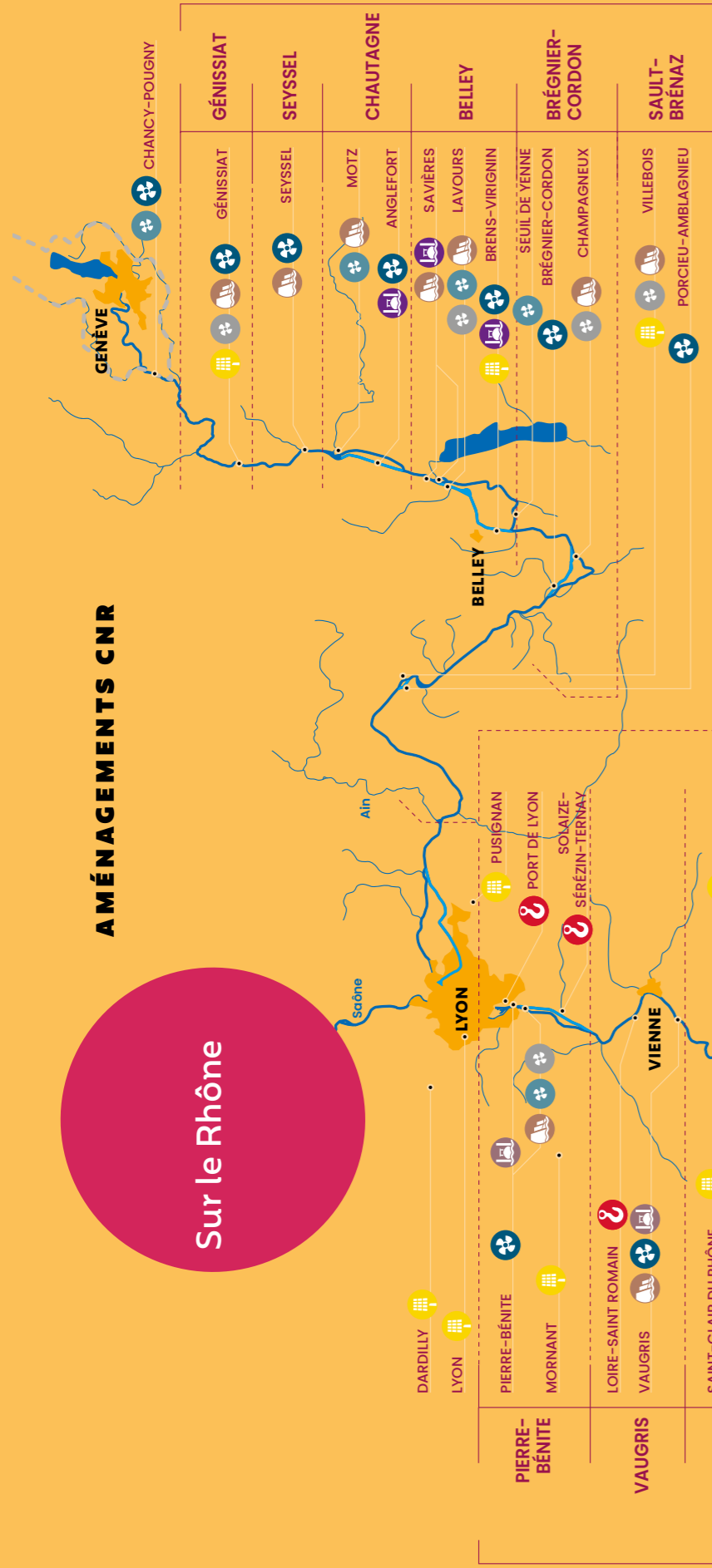
Production d'électricité

**4 189 MW**

Puissance installée

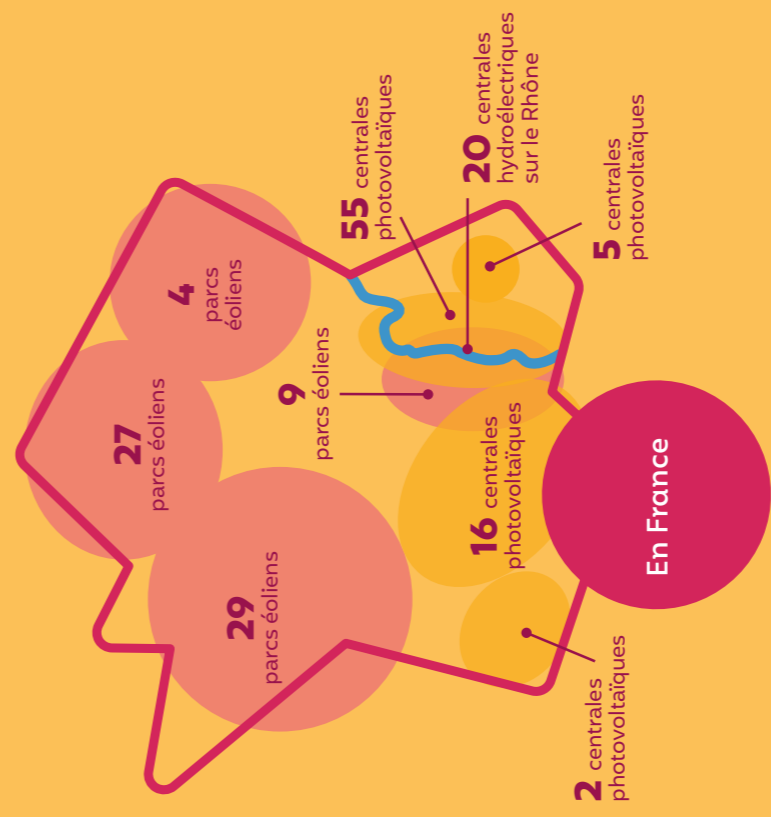
# Sur le Rhône

## AMÉNAGEMENTS CNR



### RHÔNE MÉDIAN

### RHÔNE AVAL



- 14 écluses à grand gabarit
- 5 écluses de plaisance
- 19 barrages
- 20 centrales hydroélectriques
- 16 petites et mini centrales (PCH/MCH) (dont 8 hors vallée du Rhône)
- 8 groupes de restitution aux barrages
- 69 parcs éoliens (dont 60 hors vallée du Rhône)
- 78 centrales photovoltaïques
- 17 ports et plateformes multimodales
- Canaux aménagés

# CNR en bref

CNR CONCESSIONNAIRE

MISSION  
Produire  
de l'hydro-  
électricité



MISSION  
Développer  
le transport  
fluvial

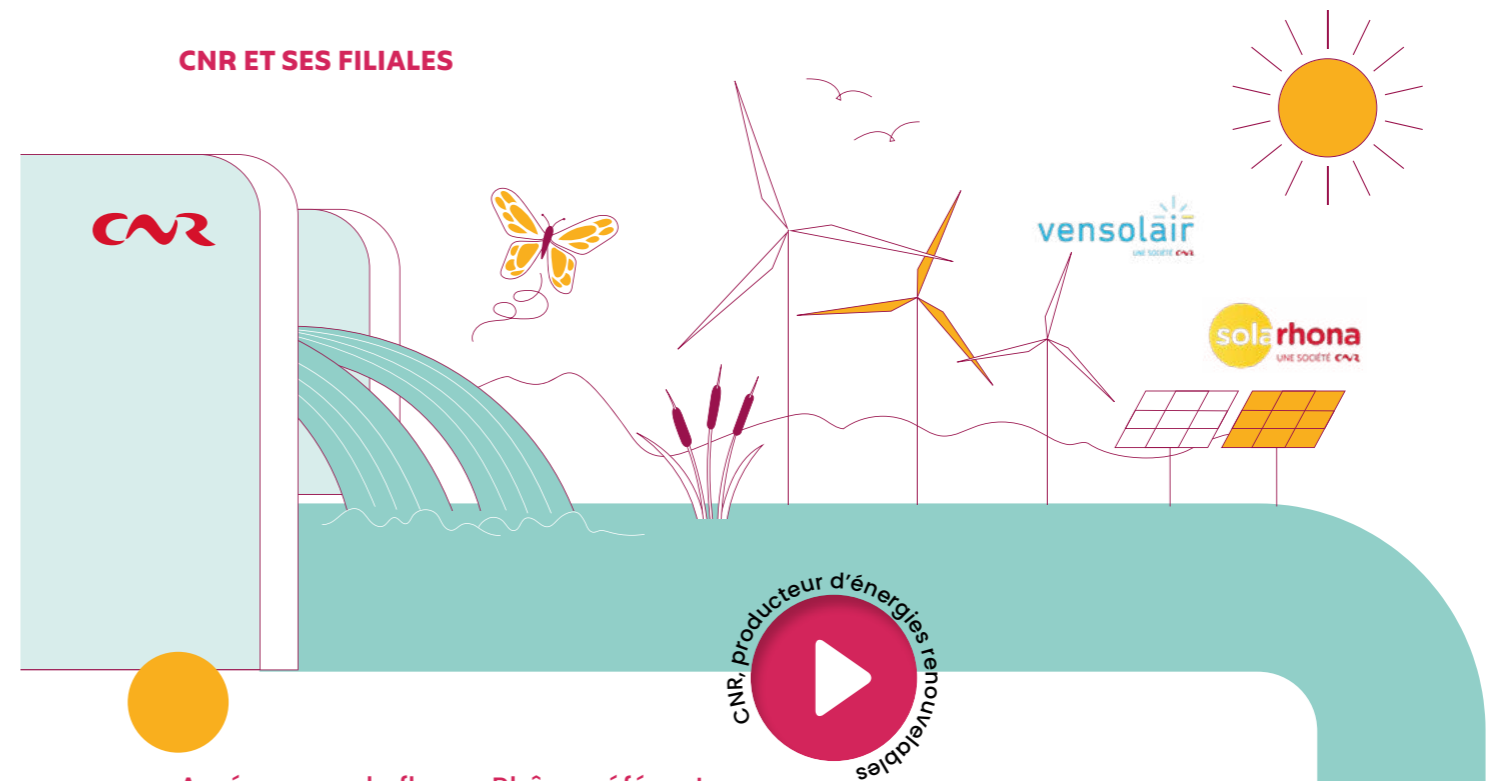


Carte d'identité CNR

MISSION  
Contribuer  
à l'irrigation  
des terres  
agricoles

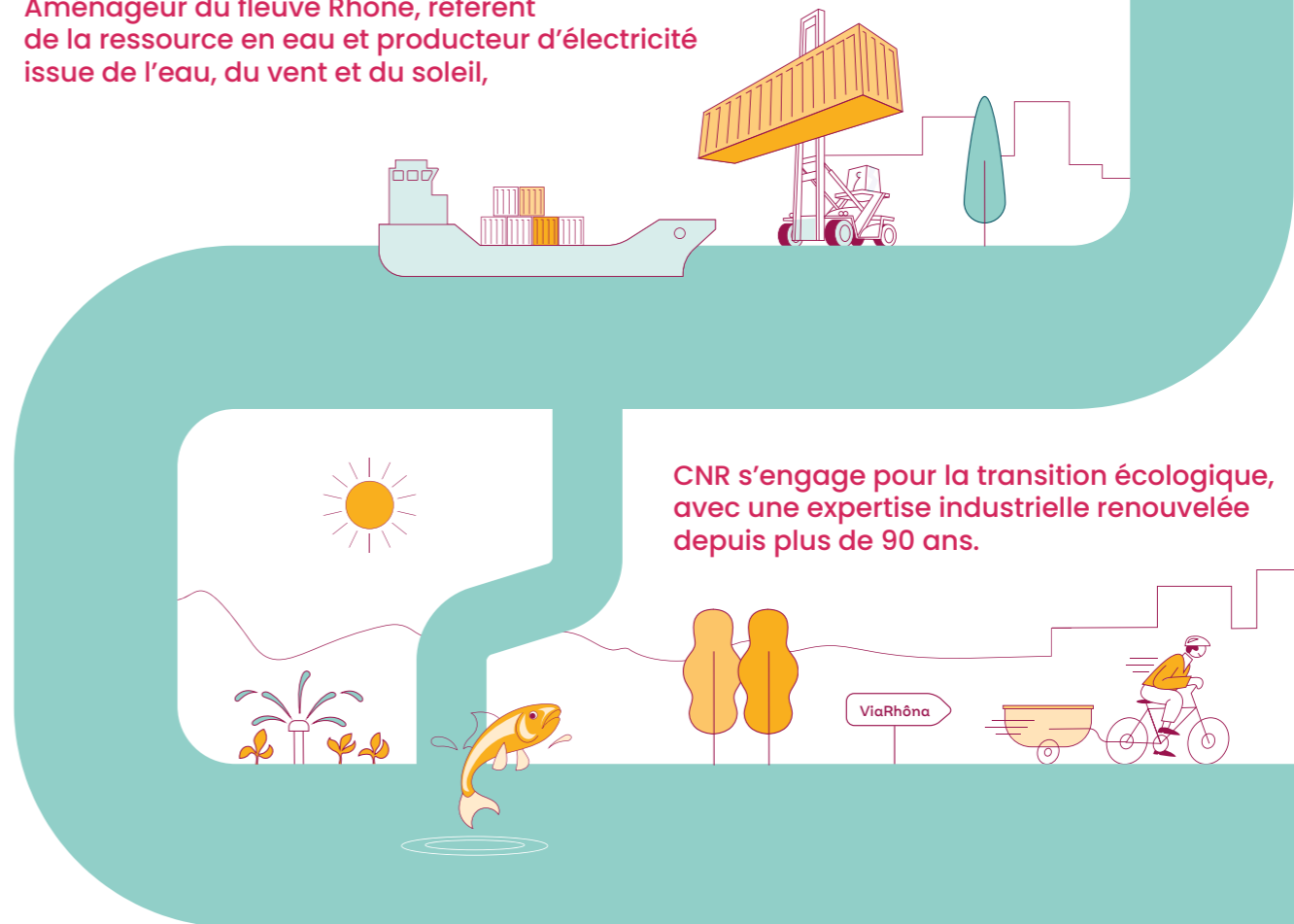


## CNR ET SES FILIALES



CNR, producteur d'énergies renouvelables

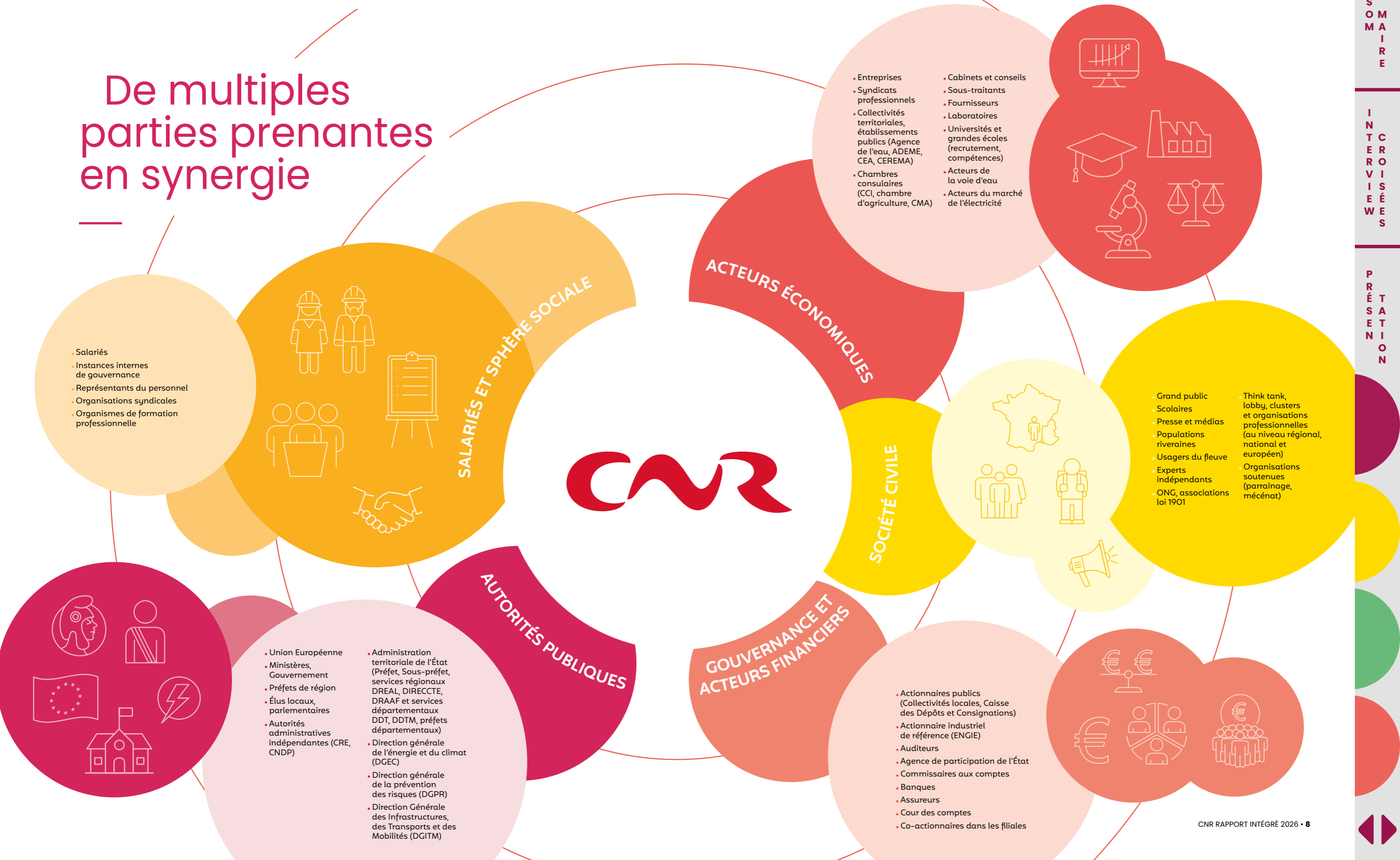
Aménageur du fleuve Rhône, référent de la ressource en eau et producteur d'électricité issue de l'eau, du vent et du soleil,



CNR s'engage pour la transition écologique, avec une expertise industrielle renouvelée depuis plus de 90 ans.

CNR est une société anonyme d'intérêt général.

# De multiples parties prenantes en synergie



# Sécurité et sûreté, notre premier engagement

Chez CNR, développer une culture sécurité forte reste un axe fondamental, qui guide toutes nos actions et décisions d'industriel responsable. En 2025, l'enjeu a été de continuer à garantir et à renforcer un environnement sûr pour toutes et tous : salariés, prestataires externes, usagers des sites et populations riveraines du fleuve.

0 accident grave

0,06

Taux de gravité (Tg2) des accidents du travail (0,11 en 2024)

22

accidents du travail avec arrêt pour CNR et entreprises extérieures (15 en 2024)



## SÛRETÉ

### Anticiper pour mieux sécuriser nos ouvrages

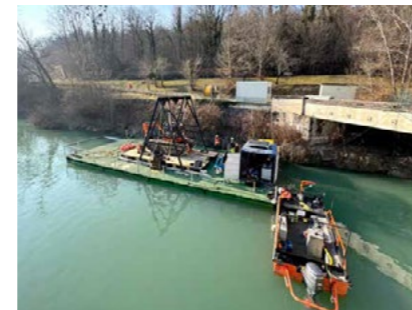
Depuis mars 2025, notre nouvelle politique sûreté nous engage pour garantir une maîtrise maximale de nos installations pour la navigation et nos ouvrages hydrauliques. CNR travaille en étroite collaboration avec les acteurs locaux. Au-delà des usagers professionnels du fleuve, nous déployons chaque année une campagne d'information et de prévention à destination des riverains.

#### • Réagir au bon niveau

Une nouvelle solution de diffusion d'alarme, plus performante et plus sûre a été inaugurée à Logis-Neuf en mai 2025. Elle informe les personnels concernés de tout événement sur un ouvrage industriel 24h/24 et 7/7 par message vocal et texte : incendie, inondation, intrusion, défaillances matérielles...

#### • Garantir les écoulements en période de crue

Deux opérations de dragage d'envergure ont été menées en 2025. Au niveau de la Galaure à Saint-Vallier, l'équivalent de 20 piscines olympiques de sédiments a été retiré. Pour lutter contre l'envasement, le dragage de la prise d'eau de la vanne de fond de Génissiat a été réalisé avec une solution innovante, le robot subaquatique LISIE.



#### • Former et informer sur les enjeux de sûreté

En interne, la création d'un serious game interactif « HYDROSUR » vise à former les nouveaux salariés sur les fondamentaux de la sûreté hydraulique et de navigation. Pour les publics externes, la campagne estivale de prévention « Prudence » a été renforcée en 2025 aux abords des barrages. Un essai de lâcher d'alerte associant nos partenaires externes a eu lieu en novembre à Bourg-lès-Valence au barrage de La Roche de Glun.



## PRÉVENTION

### Améliorer encore la sécurité au travail

Dans le cadre de la feuille de route Sécurité 2024/2026, les actions de prévention sur nos risques majeurs ont concerné toutes les équipes, y compris les entreprises extérieures. Une campagne de communication a été menée spécifiquement sur les risques liés au levage et à la manutention mécanique.

#### Premier anniversaire de « Ma Sécurité chez CNR »

Pour une culture sécurité pour tous, 600 salariés ont été formés dont 100% des managers opérationnels et 90% des managers supports.

## SÉCURITÉ

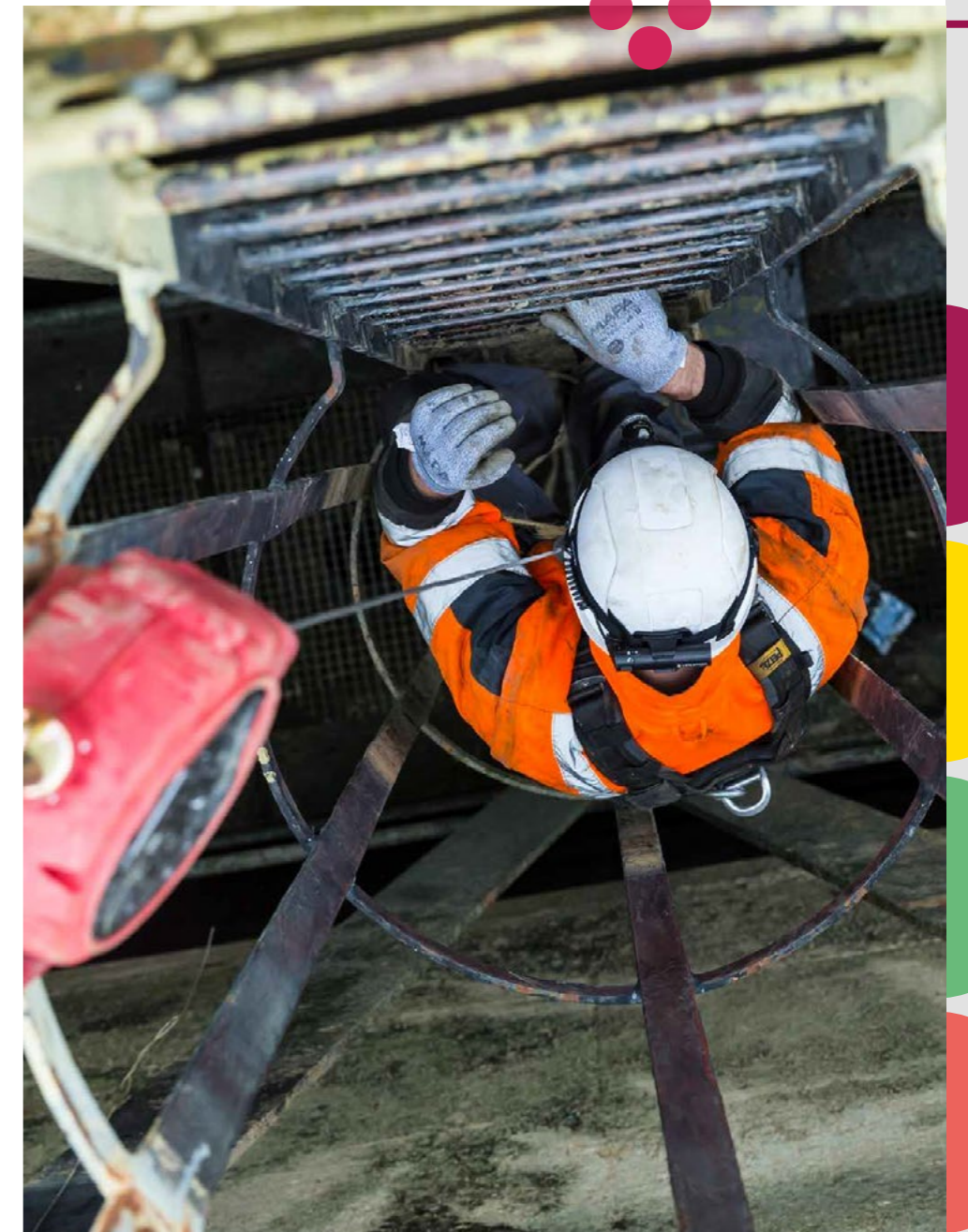
### Analyse des risques

Le développement en 2025 de l'application « Sécur'Act » permet de dématérialiser les visites sécurité, d'améliorer leur traçabilité et leur analyse, grâce à une base de données unique en temps réel. Elle sera déployée en 2026 pour identifier les risques en amont et cibler efficacement la prévention.

12 situations H1Po (haut potentiel de gravité), analyse <31 jours

1000 visites de risque

130 bonnes pratiques liées à la sécurité



LA SÉCURITÉ EST LE SOCLE DE BASE D'UNE PERFORMANCE INDUSTRIELLE.

Mathieu Stortz, Directeur Général CNR



# Producteur engagé pour la décarbonation aux côtés des territoires pour relever les défis climatiques et environnementaux et investir pour les générations futures

## — ENTREPRISE INDUSTRIELLE SINGULIÈRE

En tant que concessionnaire du fleuve Rhône, produire de l'hydroélectricité est l'une des trois missions indissociables et solidaires de CNR, chargée également de développer le transport fluvial et de contribuer à l'irrigation des terres agricoles. La décarbonation et la souveraineté énergétique de la France passent par l'électrification des usages et le développement des unités de production d'énergie renouvelable, au-delà de l'hydroélectricité. 2025 a été une année marquée par des avancées significatives sur le plan industriel.



## PRODUCTION

### Centrales hydroélectriques

2025, l'année du centenaire de la houille blanche, a vu l'aboutissement d'une véritable prouesse industrielle par CNR avec l'inauguration de la centrale hydroélectrique de la Sarenne après trois ans de chantier et des premiers mois de mise en service très satisfaisants. Les travaux prévus sur deux autres Petites Centrales Hydroélectriques (PCH) ont été menés à Vallabrègues (Gard) avec 8,5 MW de puissance installée, soit 62 GWh/an (mise en service début 2026) et Pradin (Savoie) avec 1,5 MW de puissance installée, soit 6 GWh/an (mise en service en octobre 2025).

— La mise en service de la Sarenne, première réalisation de haute chute de CNR, est une fierté collective. Elle est l'aboutissement de notre capacité à dialoguer avec le territoire et à innover dans la conception de nos ouvrages pour une intégration optimale dans leur environnement. —

Mathieu Stortz,  
Directeur Général CNR



## LA SARENNE EN 4 CHIFFRES

**11 MW** de puissance installée

**735 m** de hauteur de chute

**3 660 m** de galerie souterraine

**36 GWh**  
de production annuelle estimée



— La production 2025 est le fruit d'une hydraulité conforme à notre moyenne historique et d'un taux de disponibilité satisfaisant de nos ouvrages. —

Julien Français, Directeur Général CNR



— L'étude de grande envergure qui nous a été confiée par l'Autorité du Canal de Panama illustre la longue et solide tradition d'ingénierie de notre entreprise reconnue à l'international. —

Mathieu Stortz, Directeur Général CNR

CHANTIERS

Soutien au report modal et nouvelles capacités de production

Le chantier du doublement des portes aval des écluses de Bollène et de Châteauneuf-du-Rhône a démarré, avec pour objectif de fiabiliser et renforcer la sécurité de la navigation. Il s'échelonne sur 6 ans et représente un budget de 90 M€.

La construction d'une PCH au barrage de Caderousse a été également engagée, avec la délivrance du permis de construire et la préparation de l'enquête publique prévue au premier semestre 2026.

Avec **7,5 MW** de puissance installée, le nouvel aménagement de Caderousse représente 45 GWh de production annuelle estimée

INVESTISSEMENTS

Production, stockage et flexibilité énergétique à l'étude

Dans le cadre de la réaffectation des sommes de Rhônergia, 249,5 M€ sont dédiés au volet énergétique. Dans ce contexte, fin décembre 2025, ont démarré 18 mois d'études de projets permettant l'optimisation de la puissance hydroélectrique installée et produite au regard des potentiels d'augmentation de puissance encore disponibles sur le Rhône, ainsi que le développement de solutions de stockage et de flexibilité énergétique : équipement hydroélectrique à Génissiat du barrage-usine existant, rehausse de la cote de la retenue de Génissiat, opportunité d'installer des petites STEP connectées au Rhône et programme de batteries hybridées.

**249,5 M€** réaffectés de Rhônergia au volet énergétique

INGÉNIERIE

Étude sur les écluses du canal de Panama

Grâce à son expertise, le Centre d'Essais, de Surveillance, d'Analyses et de Mesures pour l'Exploitation de CNR effectue une mission de modélisation 3D pour tester d'autres configurations hydrauliques, afin d'optimiser le fonctionnement des écluses historiques du canal de Panama, mises en service il y a plus de 110 ans.



Dans le cadre du projet de réhausse de la cote d'exploitation de l'aménagement hydroélectrique de Montélimar, le dialogue territorial a démarré en 2025 et se poursuivra en 2026. L'enjeu est d'augmenter le productible d'environ 100 GWh/an.

ÉTUDES

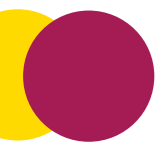
Projets d'investissements industriels

En 2025, CNR a continué d'avancer sur ses six nouveaux projets de PCH, dont celles de Donzère, de La Roche de Glun et de Charmes avec le démarrage des études techniques et environnementales. Ces nouvelles PCH devraient représenter à terme plus de 250 GWh/an.

Production hydroélectrique 2025

**13,2 TWh**, soit la consommation de 5,6 millions d'habitants

AU REGARD DE SA HAUTEUR DE CHUTE ET DU DÉBIT TURBINÉ, LA PCH DE VALLABRÈGUES SERA LA PLUS PRODUCTIVE DE TOUTES CELLES CONSTRUITES EN VALLÉE DU RHÔNE. ASSOCIÉE À UNE PASSE À POISSONS, QUI AMÉLIORERA LA CIRCULATION DES ESPÈCES PISCICOLES ENTRE LE RHÔNE ET LE GARDON, CES DEUX NOUVEAUX OUVRAGES REPRÉSENTENT UN INVESTISSEMENT DE 45 MILLIONS D'EUROS.



AU SEIN DE NOTRE OUTIL INDUSTRIEL NOUS COMPTONS DES TURBINES D'ORIGINE : UNE LONGÉVITÉ, QUI FAIT HONNEUR AUX BÂTISSEURS QUI NOUS ONT PRÉCÉDÉS, CULTIVÉE PAR LA QUALITÉ DE LA MAINTENANCE MAIS ÉGALEMENT L'EXPERTISE ET LA TRANSMISSION, CARACTÉRISTIQUES DE NOTRE MANIÈRE DE TRAVAILLER DEPUIS PLUS DE 90 ANS.

Mathieu Stortz, Directeur Général CNR



## MAINTENANCE

### Fiabilité et valorisation de la performance

CNR a mené d'importantes rénovations de groupes usines à Génissiat, Vaugris, Avignon et Bollène. À Beauchastel, Montélimar, Péage de Roussillon et Caderousse, la modernisation des vannes de crues doit garantir le bon écoulement de l'eau. Toutes ces opérations de maintenance contribuent à la fiabilité des ouvrages et à la performance.

**164 M€**  
investis en 2025 pour la maintenance et l'entretien des actifs

## TERRITOIRES

### Soutien au développement des énergies renouvelables

CNR et ses filiales soutiennent activement les acteurs locaux dans le développement de nouvelles sources d'énergies renouvelables, grâce notamment à une démarche de financement participatif. En parallèle de quoi, les partenariats avec **Rovaler**, SEM de l'agglomération de Valence-Romans, **Énergie Rhône Vallée**, SEM portée par l'Ardèche et la Drôme et **LEA** pour l'Ain représentent une vingtaine de projets photovoltaïques. Un projet avec le département du Rhône, **Rhône MW**, est en voie de finalisation. Même soutien affirmé aux collectivités locales côté éolien, avec par exemple, le projet du parc du Harault à Vitré en Bretagne piloté par Vensolair.



Les campagnes de financement participatif permettent aux citoyens de contribuer à la construction d'un monde plus durable en affectant leur épargne à des projets d'énergies renouvelables tout en bénéficiant directement des retombées économiques.

Mathieu Stortz, Directeur Général CNR



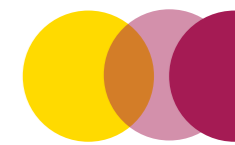
## FILIALES

### Nouveaux parcs éoliens et photovoltaïques

**Solarhona** a lancé une cinquantaine de chantiers de centrales solaires en 2025 pour plus de 90 MWc au total. Parmi eux : les toitures des collèges des Bouches-du-Rhône, les toitures ARCELOR au port de Lyon, des ombrières à Pusignan. Du côté de **Vensolair**, deux parcs éoliens et deux parcs photovoltaïques sont en construction pour une puissance totale de 64 MW. Plusieurs parcs ont été inaugurés en 2025 et de nombreux partenariats impulsés ou consolidés.

**Solaire + éolien**  
**1100 MW**  
de la production d'électricité CNR

**Objectif 2030**  
**2000 MW**  
en éolien et solaire



# Producteur engagé pour la décarbonation aux côtés des territoires pour relever les défis climatiques et environnementaux et investir pour les générations futures

## — UNE GESTION GLOBALE DU FLEUVE

CNR contribue au dynamisme économique et à la vitalité des territoires rhodaniens via les Plans 5Rhône. Conçus pour accompagner les territoires dans leur transition écologique et leur développement économique, ils sont élaborés dans le cadre d'une dynamique de co-construction avec les parties prenantes de CNR. Par ailleurs, les travaux sur la gouvernance de l'axe MeRS menés en 2025 illustrent l'engagement de CNR qui y a pris part activement, aux côtés des territoires, afin d'augmenter le trafic fluvial autour de trois objectifs : réindustrialisation, décarbonation et report modal.



## TRANSPORT FLUVIAL

### CNR en première ligne sur le report modal

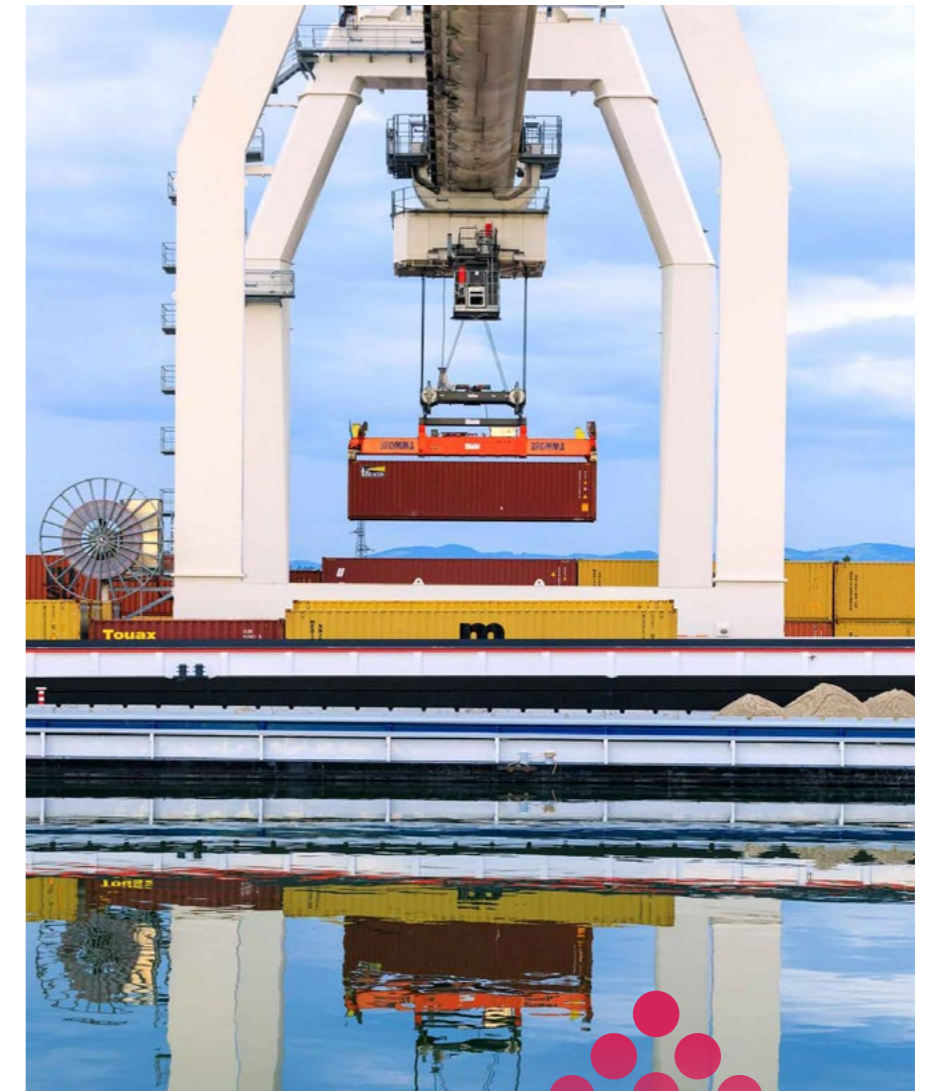
Afin de renforcer le trafic fluvial et ferroviaire sur l'axe MeRS, CNR a renouvelé 4 sous-concessions de ports publics en fixant des objectifs ambitieux aux nouveaux exploitants avec le soutien des CCI locales : le Groupe CMA-CGM aux côtés de la Banque des Territoires pour moderniser Lyon Rhône-Terminal, Rhône Modal Shift pour les ports de Vienne Sud et Portes-les-Valence, Port d'Arles pour le port vraquier d'Arles. Par ailleurs, à Arles, le terminal multimodal Mistral a accueilli en septembre 2025 les premiers trains de fret visant à supprimer 32 000 poids lourds par an sur les routes. Avec 14 M€ de budget, dont 50 % financés par CNR, le nouvel aménagement ferroviaire sur le site de Salaise-sur-Sanne va dans le même sens. Aux côtés du GPM, le financement d'une zone d'échange sur les quais de Marseille et le Schéma Directeur d'Axe pour 35 sites clés se poursuivent.

**85 M€** investis dont 14 M€ par CNR dans les ports concernés par les nouvelles sous-concessions

— L'objectif du renouvellement des sous-concessions est d'éviter 120 000 camions par an sur les routes du bassin rhodanien d'ici 2030. —

Mathieu Stortz, Directeur Général CNR

## ACTIONS 2025



### Chiffres-clés 2025

**3 661 kt** de marchandises transportées : + 8,95 %

**65 000** conteneurs EVP transportés sur le Rhône : + 6,78 %

**35 200** bateaux de commerce sur le Rhône : + 5,12 %

**3<sup>e</sup> année de progression consécutive** pour le transport fluvial sur le Rhône

### Objectifs 2032

**x2** le nombre de conteneurs sur le Rhône

**+ 35 %** trafic vraquier

**+ 75 %** trafic ferroviaire

5 ESCALES FLUVIALES SUR LE RHÔNE SE POSITIONNENT DANS LE TOP 10 FRANÇAIS PAR NOMBRE MOYEN DE PASSAGERS EN 2025 : LYON, AVIGNON, ARLES, VIVIERS ET TOURNON.



**208 000** passagers transportés sur le Rhône : + 5,74 %

**ARRÊT DE NAVIGATION**

**Concertation en amont**

Le doublement des portes aval des écluses de Bollène et de Châteauneuf nécessitera 15 jours d'arrêt de navigation planifiés au lieu de 10 habituellement. CNR a mené une concertation exemplaire avec les usagers du fleuve en amont, pour procéder à cet arrêt exceptionnellement long dans les meilleures conditions. En allant bien au-delà de la maintenance d'écluse classique, le dialogue avec les acteurs locaux et les usagers a permis de mieux faire accepter ce chantier prévu en mars 2026 et les allongements d'arrêt de navigation à compter de mars 2027.



**FORMATION**

**Partenariat Bac Pro transport fluvial**

Au mois de mai 2025, le Centre de Gestion de la Navigation de CNR et le Lycée des Catalins de Montélimar ont renouvelé leur partenariat pour une durée de deux ans. Il vise à enrichir la formation des élèves en Bac Professionnel Transport Fluvial, futurs techniciens qualifiés pour la conduite, l'exploitation et l'entretien de bateaux fluviaux.

**TERRITOIRES**

**Poursuite des partenariats**

Cette année encore, CNR a répondu à l'appel des Banques Alimentaires en participant à la collecte nationale près de Vienne (38) et en réalisant une collecte solidaire au Siège social de Lyon. Et pour la première fois en 2025, a eu lieu la Coupe de France CNR d'aviron sur le lac d'Allier (63) réunissant 12 ligues régionales, 90 embarcations et 500 rameurs et rameuses !

**665 km** réalisés en 25 ans sur les 815 km de l'itinéraire ViaRhôna (65 km sur le 1<sup>er</sup> Plan 5Rhône)

**COLLABORATION SCIENTIFIQUE**

**Gestion des espèces exotiques envahissantes**

CNR porte une attention particulière à la gestion écoresponsable des espèces exotiques envahissantes aux côtés du CNRS avec, dans le secteur du Rhône, une démarche scientifique combinant suivis écologique et chimique pour mieux comprendre les plantes exotiques et leurs interactions. Avec cette collaboration, CNR œuvre à améliorer en continu ses pratiques environnementales pour l'entretien du domaine et la mise en œuvre de ses projets. L'objectif est de tendre vers des solutions nouvelles fondées sur la nature.



**DÉVELOPPEMENT LOCAL**

**Valorisation du territoire rhodanien**

CNR a poursuivi son soutien à de nombreuses actions de valorisation du patrimoine naturel et culturel rhodanien comme le réaménagement des berges à Valsershône (Ain), l'aménagement de nouveaux tronçons de la véloroute ViaRhôna et de boucles locales, ou encore la réouverture des centrales hydroélectriques de Bollène et Génissiat aux visites grand public.

**DIALOGUE TERRITORIAL**

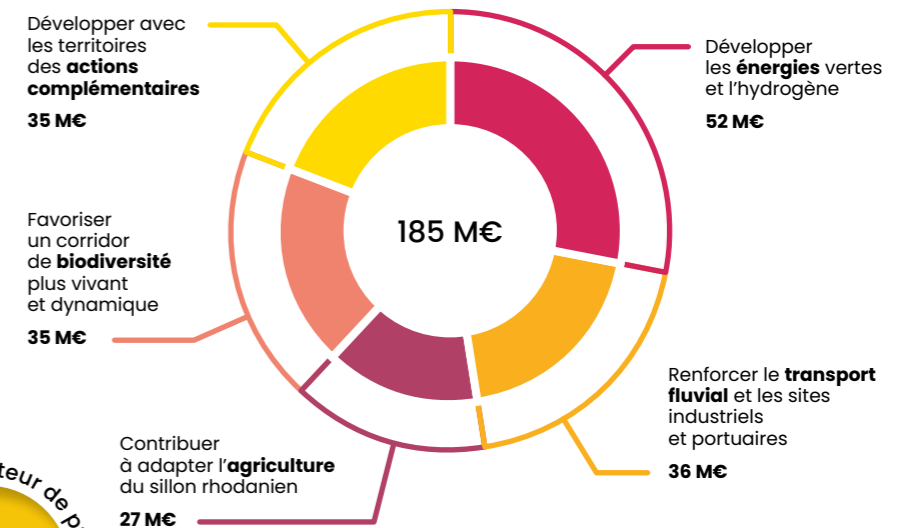
**Le comité de suivi de la concession**

En 2025, les membres du comité de suivi de la concession ont été consultés à l'occasion des commissions territoriales sur les projets les concernant. Correspondant à trois zones géographiques homogènes, ces instances de dialogue mises en place en 2018 pour suivre les réalisations de CNR dans le cadre de la concession, sont un outil de concertation efficace avec les parties prenantes, mais aussi de transparence.

Face à la multiplicité des enjeux autour du fleuve Rhône, les liens et l'appui aux territoires garantissent notre efficacité collective.

Julien Français, Directeur Général CNR

**1<sup>er</sup> PLAN 5RHÔNE, RÉPARTITION PAR VOLET**



Producteur engagé  
pour la décarbonation  
aux côtés des territoires  
**pour relever les défis climatiques  
et environnementaux**  
et investir pour les générations  
futures

— **CNR, INVESTIE DANS UNE PERFORMANCE RESPONSABLE**

Les défis du changement climatique exigent de bâtir à l'échelle des territoires des modèles économiques résilients, décarbonés, avec une attention particulière aux ressources planétaires et à leurs limites.

La ressource en eau est un enjeu prioritaire pour CNR, car les impacts du changement climatique nécessitent une approche transverse de la gestion de la ressource et la conciliation de nombreux usages. CNR entend contribuer à l'anticipation et l'adaptation des usages de l'eau, forte de sa vision d'ensemble du linéaire du fleuve Rhône et de son expertise.

**RESSOURCE EN EAU**

**CNR, acteur référent**

Toutes les missions de CNR sont liées à l'eau. Alors que plusieurs territoires riverains du Rhône connaissent déjà des moments de tension de la ressource hydrique, CNR s'implique pour relever les défis du partage de l'eau à l'échelle de la vallée du Rhône, grâce à :

- une connaissance historique du fleuve et ses affluents ;
- une expertise reconnue de la gestion multi-usages de la ressource ;
- un rôle de partenaire des territoires pour la résilience hydrique et l'irrigation agricole.

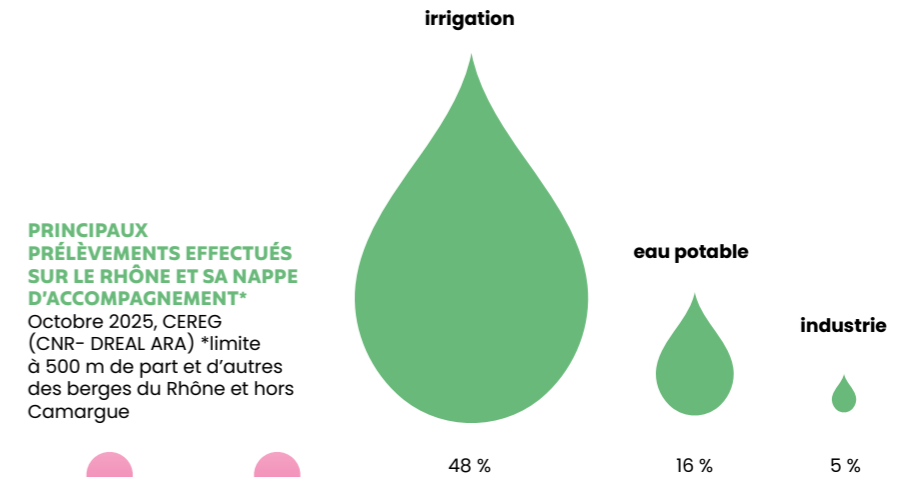
Après la création d'une Direction de la Ressource en Eau en 2024, de nouvelles étapes-clés ont été franchies en 2025 : CNR se donne les moyens de devenir un acteur référent de ce sujet.

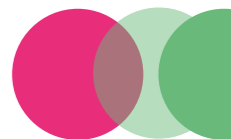
CNR a ainsi pris une part active aux instances de gouvernance de l'eau au niveau local, national, en intégrant le Comité National de l'Eau (CNE), et international, avec une intervention dans un atelier mondial de l'ONU à Genève et un partenariat avec le cluster « Eau lémanique ».

**2,3 M** d'habitants  
alimentés en eau potable  
par le Rhône et sa nappe  
alluviale

**3,1 Md** de m<sup>3</sup>  
d'eau prélevés par an  
dans le Rhône, ses affluents  
et leurs nappes

**ACTIONS 2025**





Notre expertise d'énergéticien et notre esprit pionnier s'incarnent aussi dans la manière de construire les projets avec les acteurs locaux, en expérimentant de nouvelles pratiques.

Julien Français, Directeur Général CNR



CHANTIERS

Protéger et préserver l'environnement

CNR intègre la dimension environnementale dans toutes ses interventions sur les 30000 hectares de domaine public fluvial concédé.

Continuité piscicole

Conçues pour rétablir la circulation des espèces aquatiques le long du fleuve, les passes à poissons de la Feysine et de Beaucaire ont été livrées avec 5 autres en cours d'achèvement en 2026.

62 ouvrages de franchissement piscicole sur le Rhône et ses affluents

Restauration écologique du Rhône

Temps fort de l'année 2025, la restauration écologique du Rhône a concerné plusieurs sites, notamment Pierre-Bénite pour remettre en eau 15 km de îlons et chenaux secondaires afin de favoriser la biodiversité. CNR a aussi achevé la restauration de la îlon des Cerisiers avec le Syndicat du Haut Rhône, de la îlon de la Fronde et la revitalisation de la îlon sur le seuil des Molottes. Enfin, les travaux de reconnexion des continuités écologiques au niveau du Petit Rhône se sont poursuivis.

188 km de cours d'eau reconnectés en 2025 (hors affluents)

2 îlons restaurées en 2025



GESTION SÉDIMENTAIRE OPÉRATIONS EMBLÉMATIQUES

Apaver

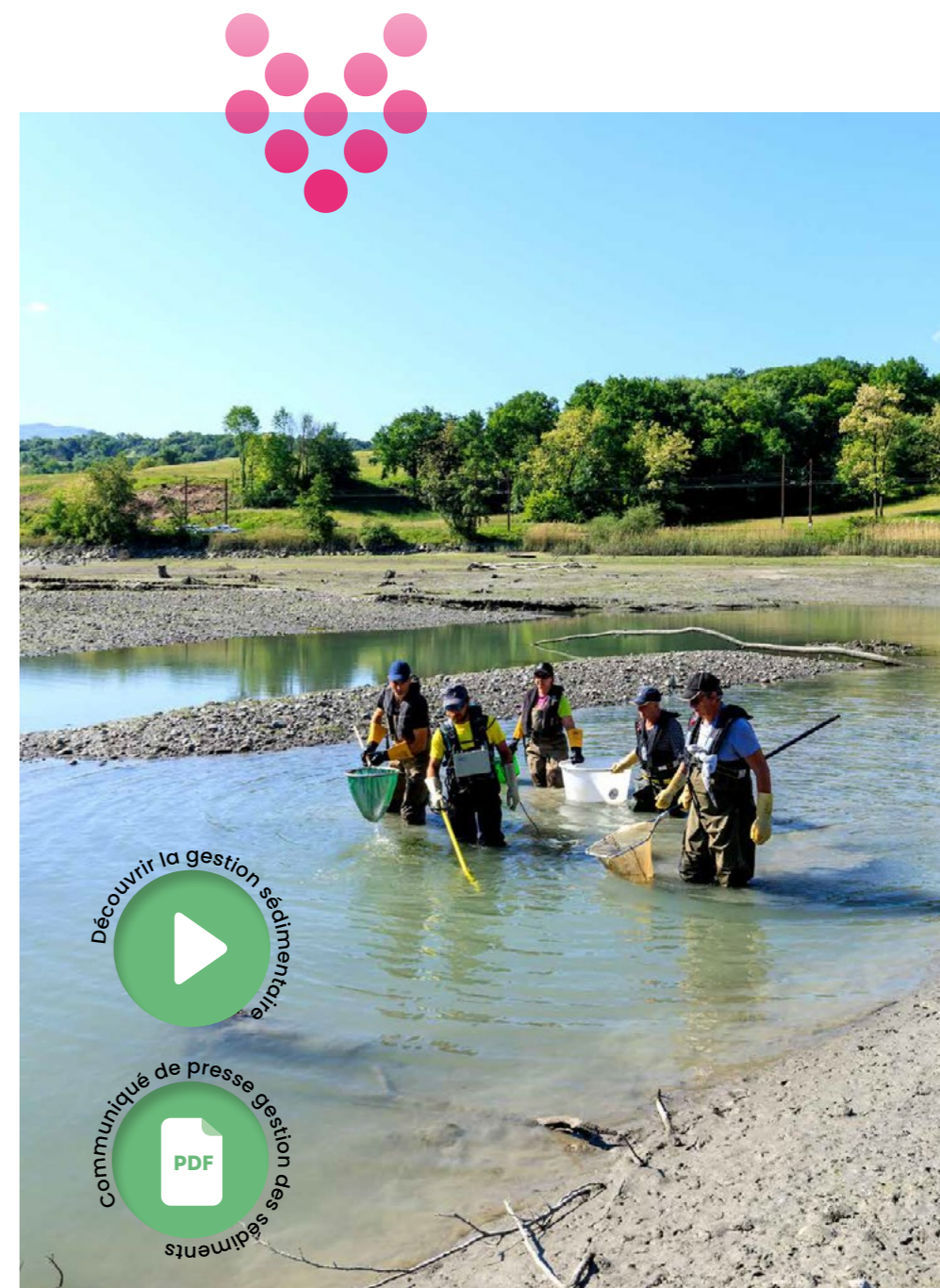
Comme tous les 3 ou 4 ans sur le Haut-Rhône, cette opération exceptionnelle a mobilisé en mai 2025 plus de 300 collaborateurs volontaires de CNR et des dizaines d'intervenants extérieurs. Réalisée à l'initiative et en étroite collaboration avec les Services Industriels de Genève (SIG), elle consiste à abaisser partiellement la retenue du barrage de Verbois afin d'évacuer les sédiments charriés et déposés par l'Arve. L'objectif est de prévenir les risques d'inondation de Genève en cas de crue. Coté France, les retenues des aménagements du Haut-Rhône sont également abaissées afin de favoriser le déplacement de ces matériaux vers l'aval. Cette campagne effectuée en présence d'une délégation internationale, d'élus et d'experts locaux a été qualifiée de « réussite » avec 1,83 Mt de sédiments transportés en moyenne sur 12 jours et un taux moyen de matières en suspension de 3 g/litre, la réglementation imposant de ne pas excéder un taux moyen de matières en suspension de 5 g/litre d'eau.

Lac du Bourget

Afin de rendre possible une troisième opération d'abaissement exceptionnel des eaux du lac du Bourget en 2025, CNR a adapté l'exploitation de l'aménagement de Belley. Avec un niveau réduit de 40 cm, la reproduction des roselières sera ainsi favorisée.

Près de 400 collaborateurs de CNR, des Services industriels de Genève et de la société des forces motrices de Chancy Pougny se sont relayés sur le terrain pendant 11 jours, 24 heures sur 24

UNE COOPÉRATION FRANCO-SUISSE EXEMPLAIRE ENTRE LES AUTORITÉS ET LES OPÉRATEURS DANS LE PILOTAGE DE CETTE OPÉRATION, DONT LA PRÉPARATION A ÉTÉ ANTICIPÉE DEPUIS PLUSIEURS ANNÉES.



CHANGEMENT CLIMATIQUE

Un centre de supervision de la ressource en eau

CNR a fait émerger l'idée d'un centre de supervision de la ressource en eau en 2025, dont l'étude de préfiguration sera menée en 2026 avec pour objectifs de :
• disposer d'une vision en quasi-temps réel de la ressource en eau du Rhône (débit, affluents, nappes, neige, retenues), et des prélèvements à l'échelle de la vallée ;
• se doter d'un outil d'aide à la décision pour les pouvoirs publics et les parties prenantes, afin d'optimiser la gestion de la ressource en eau.



32,3 km linéaires de réseaux d'irrigation réhabilités depuis 2022

4407 ha ciblés pour de nouvelles pratiques d'agriculture adaptées au changement climatique

AGRICULTURE

Agir pour une agriculture durable au cœur des territoires

CNR accompagne les territoires dans leurs projets liés à la gestion de la ressource en eau, en particulier le changement des pratiques agricoles, la rénovation des réseaux d'irrigation, les solutions pour encourager la sobriété et les usages raisonnés de l'eau. Après celui de 2022, un deuxième appel à projets en agroécologie a été lancé en septembre 2025 afin d'aider les collectifs agricoles dans la transition vers des pratiques durables et résilientes. L'agroécologie est aussi au cœur du vaste projet O'Trement d'Oxyane, qui concerne 500 agriculteurs sur 7 ans. Enfin, l'étude BV Mialan fait figure de projet pilote pour identifier et tester les méthodes d'hydrologie régénérative reproductibles à l'échelle d'un bassin versant.



# Producteur engagé pour la décarbonation aux côtés des territoires pour relever les défis climatiques et environnementaux et investir pour les générations futures

## — ACTEUR DE L'ADAPTATION AU CHANGEMENT CLIMATIQUE

La transition écologique nécessite une adaptation continue à un contexte global évoluant de manière accélérée. Le modèle de CNR a prouvé depuis 90 ans sa résilience. Plus que jamais, l'innovation est le moteur de notre action dans toutes les dimensions de l'entreprise : production d'énergie d'abord mais plus largement performance globale et RSE.



— La RSE, socle de notre stratégie.

4 axes :

- Préserver la ressource et l'environnement
- Agir pour la transition écologique
- Accompagner le développement des territoires
- Placer l'humain au cœur de l'entreprise

## RÉAFFECTATION DES SOMMES DE RHÔNERGIA

### Préparer l'avenir

Au mois de décembre 2025, dans le cadre de la prolongation de la concession du Rhône à CNR jusqu'en 2041 (loi aménagement du Rhône du 28/02/2022), la réaffectation des sommes du projet Rhônergia a été actée au profit des « Plans 5Rhône » et du programme de travaux supplémentaires.

**Des projets de production, stockage ou flexibilité énergétique** sont à étudier pour une inscription dans le programme de travaux supplémentaires, à hauteur de 249,5 M€.

Il s'agit de projets permettant l'optimisation de la puissance hydroélectrique installée et produite au regard des potentiels d'augmentation de puissance encore disponibles sur le Rhône, ainsi que le développement de solutions de stockage et de flexibilité énergétique.

**Le projet de report modal sur le site industriel et portuaire de Loire-sur-Rhône** estimé à 15 M€ est à étudier également, pour une inscription dans le programme de travaux supplémentaires.

**Plusieurs cadres d'intervention pour accompagner les projets de territoire** sont à inscrire dans les « Plans 5Rhône » jusqu'en 2041, pour une enveloppe de 33 M€.

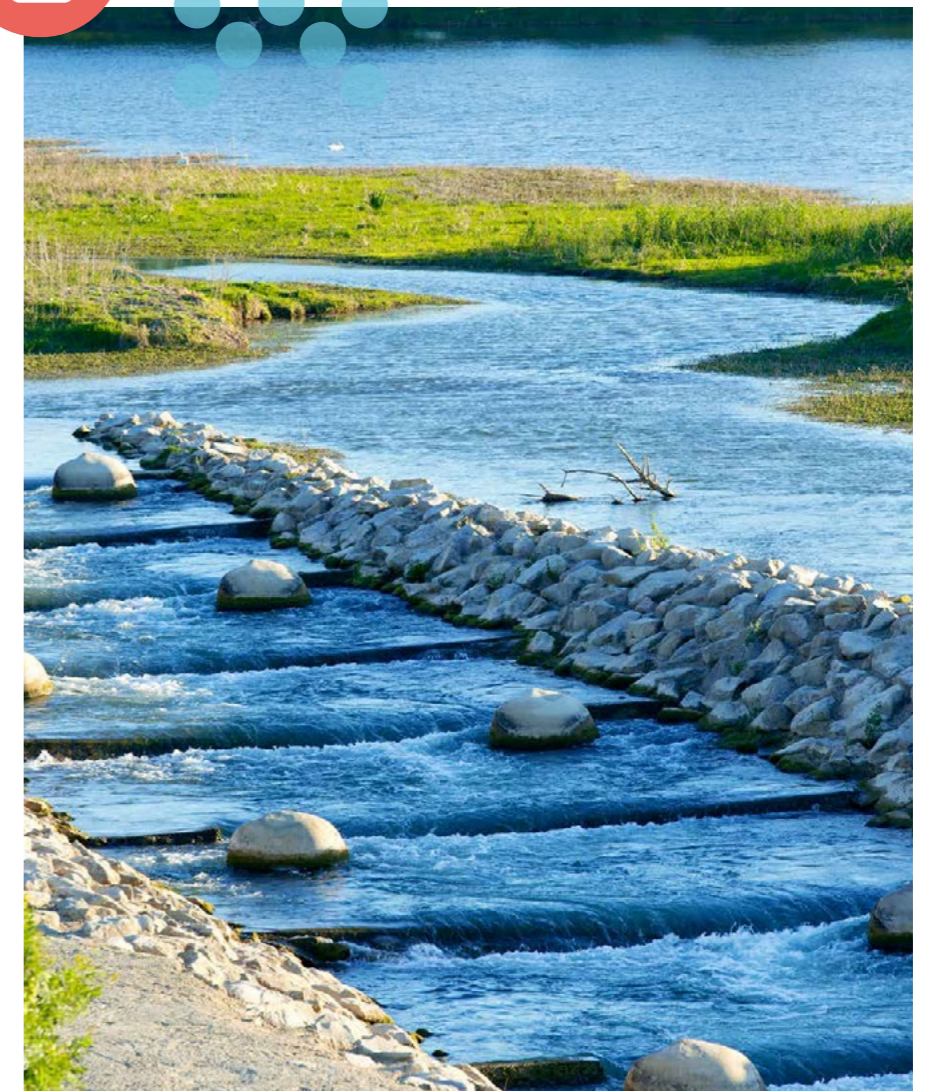
297,5 M€  
réaffectés de Rhônergia



## PLANS 5RHÔNE

### Deuxième phase

Alors que le bilan à mi-plan a été présenté aux parties prenantes, CNR commence à préfigurer le deuxième Plan 5Rhône pour la période 2027-2032. Une concertation a été initiée avec les acteurs locaux dans les territoires. Les propositions ainsi collectées ont été largement intégrées dans les propositions de réaffectation des sommes de Rhônergia soumises à l'État.



Objectifs  
Stratégie CNR 2030

10 g eq CO<sub>2</sub>

Maintenir ce taux d'émission de gaz à effet de serre par kWh produit

10 000 ha

de parcelles agricoles engagées dans la transition écologique

CHANGEMENT CLIMATIQUE

Définir un plan d'adaptation

L'État a sollicité les entreprises du secteur des infrastructures pour qu'elles définissent leur plan d'adaptation au changement climatique. CNR et ses filiales ont élaboré une première version de ce plan fin 2025 afin de lister et d'évaluer les adaptations envisagées au changement climatique et leurs conséquences sur le Rhône, en concertation avec les grandes entreprises impliquées, les collectivités locales, et la Suisse. Les premières analyses des vulnérabilités et des risques ont montré la forte capacité de résilience de l'entreprise et de son organisation face aux événements climatiques. Ce plan a vocation à évoluer et à s'enrichir au fil du temps en intégrant les enjeux des parties prenantes.

**CNR** adhérente au programme de l'Office français de la biodiversité « Entreprises engagées pour la nature »

DIPLOMATIE CLIMATIQUE

CNR participe au dialogue international

Présente dans les grands rendez-vous internationaux concernant l'énergie ou la ressource en eau, CNR prend une part active aux réflexions d'avenir, qu'elles soient portées par l'UNESCO avec le séminaire scientifique Hydrologie Régénérative, ou d'autres instances de référence. En tant que membre fondateur de l'Association Internationale Initiatives pour l'Avenir des grands fleuves, CNR est intervenue en novembre 2025 à la COP 30 pour valoriser le modèle de gouvernance du Rhône comme solution-clé d'atténuation et d'adaptation au changement climatique.



AGRICULTURE

Soutien à l'innovation

En septembre 2025, à l'occasion de la dixième édition du salon Tech&Bio à Bourg-lès-Valence, dédié à l'agriculture biologique et aux techniques alternatives, CNR, partenaire des « Éclaireurs », a participé à la remise des trophées du prix de l'innovation bio et durable. Ce prix récompense les agriculteurs bio contribuant par leurs pratiques innovantes à la transformation de l'agriculture vers des modèles plus durables et apportant des solutions concrètes aux défis actuels dans les catégories suivantes : technologique, agroécologique, sociale et solidaire, et internationale.

144 projets Plans 5Rhône engagés pour une agriculture durable

6 000 m<sup>2</sup> d'expérimentation agrivoltaïque

« Convaincus qu'accompagner et former aujourd'hui c'est se doter des compétences de demain, nous devons d'assurer une transmission de qualité de nos savoir-faire industriels afin de contribuer à une exploitation performante et sûre tout en étant une réelle source d'épanouissement professionnel pour nos équipes. »

Mathieu Stortz  
Directeur Général CNR

« Chaque année nous accueillons de nouveaux collaborateurs dans nos équipes. Ce sont autant de talents et de compétences qui avec notre force de transmission nous permettent d'aller encore plus loin ensemble. »

Julien François  
Directeur Général CNR

PERFORMANCE

Former et outiller

CNR est engagée dans une démarche d'amélioration continue de la performance, qu'il s'agisse de ses processus internes, avec des prises de décisions toujours plus proches du terrain, de la gouvernance des projets ou encore de la formation à ses métiers d'avenir.



Innov'Action  
600 contributions  
500 innovations

Le campus industriel de CNR, futur centre de formation à Ampuis, entre en phase de finalisation avec l'installation des outils pédagogiques fin 2025. C'est une grande première en vallée du Rhône pour les métiers de l'hydroélectricité et une manière pour CNR de prendre en main le développement des compétences et des expertises métiers dont elle aura besoin demain.

La formation managériale Cap Manager permet de répondre aux mutations du monde du travail tout en soutenant la performance collective.

39% de recrutement de femmes cadres techniques  
46% de recrutements de femmes cadres

Le 10<sup>e</sup> anniversaire des prix Innov'Action a récompensé les projets des salariés CNR pour progresser collectivement, dans différentes catégories.

La communauté tech de CNR a participé au salon Tech Days en avril pour développer l'attractivité des métiers techniques et attirer les compétences.

La création de la communauté mixité chez CNR vise à faciliter l'accès aux métiers techniques et aux fonctions managériales des femmes.



CNR s'engage dans une démarche de compensation des émissions de gaz à effet de serre de ses éditions et publications notamment son rapport intégré.

Ces émissions liées à la conception, fabrication et à la distribution sont estimées, pour l'année 2025, à un peu moins de 1250 kg équivalent CO<sub>2</sub> selon un calcul basé sur des données de l'ADEME.

À ce titre, CNR soutient une petite exploitation d'arboriculture biologique basée dans la vallée rhodanienne. C'est au sein de la ferme T'air de Famille, sur la commune de Loriol-sur-Drôme (Drôme), que 750 mètres de haie ont déjà été aménagés en janvier 2021 avec l'aide de Climat Local, de l'ADAF (Association Drômoise d'Agroforesterie) et de quelques collaborateurs de CNR.

Ces 750 mètres de haie champêtre - composés d'espèces végétales locales - plantés par CNR contribuent à stocker le carbone : il faut 10 mètres linéaires de haie champêtre sur 25 ans pour stocker 1 tonne d'équivalent CO<sub>2</sub>, ce qui représentera, au bout de 25 ans, environ 75 tonnes d'équivalent CO<sub>2</sub>.

Le linéaire de haie champêtre s'est fortement réduit depuis les années 70. Pourtant, ses nombreuses caractéristiques essentielles en font un élément indispensable au paysage agricole : Abri et nourriture pour la faune sauvage, lutte contre l'érosion provoquée par les vents dominants, filtration et infiltration de l'eau, protection des cultures, embellissement des abords de ferme...

Pour plus d'informations :  
<https://www.climatlocal.com/>



Crédits photos : Camille Moirenc, Juan Robert, Tim Douet, Stéphanie Tétu-La Company, Welcome to the jungle, photothèque CNR

Conception et réalisation : Graphistar

Illustrations : Graphistar

Rédaction : Anne-Marie Clerc Indiana Content Inside

Direction des affaires publiques et de la communication CNR – Avril 2026

Fabrication : Graphistar. Document imprimé sur du papier Nautilus super white blanc FSC recyclé 100 %.





## SIÈGE SOCIAL

2, rue André Bonin  
69316 Lyon cedex 04 - France  
Tél. : 33 (0)4 72 00 69 69  
cnr.lyon@cnr.tm.fr

## ANTENNE PARISIENNE

28, boulevard Raspail  
75007 Paris - France  
Tél. : 33 (0)1 45 48 76 26

### Notre raison d'être

« Le Rhône pour origine,  
les territoires pour partenaires,  
les énergies renouvelables  
pour l'avenir. »

## REPRÉSENTATIONS TERRITORIALES

### Haut-Rhône

Chemin des soupirs  
01300 Belley

### Rhône Médian Nord

ZA de Verenay  
BP 77 Ampuis  
69420 Condrieu

### Rhône Médian Sud

91 Route de La Roche de Glun  
26500 Bourg-lès-Valence

### Rhône Aval

25 Chemin des rocailles - BP194  
30400 Villeneuve-lès-Avignon

## FILIALES

### Solarhona

17 quai Joseph Gillet  
69004 Lyon  
contact@solarhona.fr  
**solarhona.fr**

### Vensolair

1025 rue Henri Becquerel  
Parc club du Millénaire  
Bâtiment 4  
34000 Montpellier  
contact Vensolair  
**vensolair.fr**

**cnr.tm.fr**



Ouvrir la voie, tracer l'avenir

